

# Subsidiewijzer 2018

Meer waarde met subsidies



# Subsidiewijzer 2018

A+O fonds Gemeenten

Versie 1.2

# Inhoudsopgave

1	De veranderende gemeente	4
2	Beleidsplan 2018-2020 en de ondersteuning van subsidies	6
3	De innovatieagenda 2018	9
4	De Innovatieve projectenregeling	13
5	Impulsregeling	20
6	Impulsregeling jongeren	25
	Bijlage 1	28

# 1 De veranderende gemeente

## 1.1 De veranderende gemeente

De samenleving verandert, gemeenten passen zich aan, aan nieuwe eisen en omstandigheden. Gemeenten bieden onverminderd publieke diensten aan, ontwikkelingen dwingen tegelijkertijd tot bijstellingen en innovaties. Of het nu gaat om digitaliseren, de zorg, de voorbereidingen op de omgevingswet, de verwachting is dat de gemeente en levert én vernieuwt. Een dagelijkse meervoudige opgave die veel vergt van de gemeentelijke organisatie en zijn medewerkers. Het vraagt aanpassings- en vooral leer- en verandervermogen van de organisatie en van de mensen.

Gemeenten en zijn medewerkers hebben het vermogen om te veranderen en te innoveren. Dat vermogen zetten zij in om te werken aan de veranderende gemeente. Dat doen zij niet alleen in de eigen organisatie, maar ook met elkaar als collectief van gemeenten.

Met onze subsidieregelingen ondersteunen wij gemeenten bij deze opgave.

## 1.2 Regelingen in 2018

We kennen vanaf 1 april 2018 een Innovatieve Projectenregeling en een Impulsregeling. Daarnaast geven we per 1 januari 2018 een impuls aan het langdurig in dienst nemen van jongere medewerkers (Impulsregeling Jongeren).

## 1.3 Voor wie zijn de subsidies toegankelijk?

We beperken ons niet alleen tot gemeenten en ambtelijke fusieorganisaties, maar stellen de subsidieregelingen ook open voor gemeentelijke shared service centra en verplichte gemeenschappelijke regelingen, zoals veiligheidsregio's en omgevingsdiensten. Daarnaast hebben de volgende organisaties toegang:

- Organisaties die bestaan uit personeel dat vanuit gemeenten gedetacheerd is en die zijn opgericht voor ondersteuning van medewerker en organisatie (zoals sommige regionale mobiliteitscentra).
- Uitvoeringsorganisaties (al dan niet in samenwerkingsverband) van wettelijke gemeentelijke taken, zoals (intergemeentelijke) sociale diensten.

Voor samenwerkingsverbanden geldt dat deze voor minimaal 75% uit gemeenten moet bestaan. Voor alle organisaties geldt dat zij de gemeentelijke rechtspositieregeling, de CAR-UWO, moeten toepassen. Voor de exacte formulering van de toegangscriteria verwijzen wij u naar bijlage 1.

## 1.4 Maximum subsidie

Om tot een evenwichtige verdeling van middelen te komen, is er per subsidieregeling een maximum subsidiebedrag, dan wel een maximum aantal aanvragen dat een gemeente kan indienen. Meer informatie hierover staat bij de verschillende regelingen.

- Gemeenten en ambtelijke fusieorganisaties worden ingedeeld naar hun feitelijke fte-omvang.
- Alle overige organisaties worden ingedeeld in de kleinste fte-klasse.

## 1.5 Online systeem

[Het online subsidieaanvraagstelsel](#) werkt heel eenvoudig. Het laadt uw basisgegevens (zoals naam organisatie en aantal fte's) standaard in. U hoeft vervolgens alleen nog een aantal vragen te beantwoorden en bijlagen bij te voegen.

## 1.6 Bezwaar

Indien u zich niet kunt vinden in een besluit van het A+O fonds Gemeenten kunt u – binnen 6 weken – schriftelijk bij het bestuur van A+O fonds Gemeenten bezwaar aantekenen. Daarna staat er geen rechtsgang meer open.

## 1.7 Hardheidsclausule

Voor gevallen waarin deze subsidiewijzer niet voorziet, kan een organisatie een verzoek indienen bij het bestuur. Het bestuur van het A+O fonds Gemeenten beslist in redelijkheid en met inachtneming van de betrokken belangen op dit verzoek.

## 1.8 Verdere informatie en vragen

Voor meer informatie kunt u zich wenden tot de Subsidie Helpdesk van het A+O fonds Gemeenten: (070) 763 00 38, [subsidies@aeno.nl](mailto:subsidies@aeno.nl) of u kunt kijken op de website van het A+O fonds: [www.aeno.nl/subsidies](http://www.aeno.nl/subsidies).

## 2 Beleidsplan 2018-2020 en de ondersteuning van subsidies

### 2.1 Missie en visie

In opdracht van de sociale partners ondersteunt het A+O fonds Gemeenten op het gebied van Arbeidsmarkt en HRM-beleid. Met de activiteiten richten we ons op zowel mens als organisatie. We dragen eraan bij dat gemeenten aantrekkelijke, dynamische en creatieve organisaties zijn, met een gezond arbeidsklimaat. Met medewerkers die wendbaar en weerbaar zijn en zelf verantwoordelijkheid (kunnen) nemen voor hun werk en loopbaan.

Zoveel als mogelijk sluiten we aan bij de actuele inhoudelijke veranderingen waar gemeenten mee bezig zijn, zoals ontwikkelingen in het sociaal en fysiek domein en de digitalisering. Dit komt terug in de thema's Meester in je Werk, Veranderen en Leren, Arbeidsomstandigheden en Arbeidsmarkt.

#### Meester in je werk

Het accent van het A+O fonds ligt hierbij op het (on-line) leren van individuele medewerkers. Met de website Meesterinjewerk.nl, de Meester in je Werk-week en het digitale leeraanbod wordt de medewerkers instrumenten geboden om hun talent te ontdekken, ontwikkelen en in te zetten.

#### Leren en veranderen

Het accent van het A+O fonds ligt hierbij op de beantwoording van de vraag hóe gemeenten (met elkaar) leren te handelen in overeenstemming met de ontwikkelingen die op hen afkomen en hoe zij daarin (met elkaar) leren.

#### Arbeidsmarkt

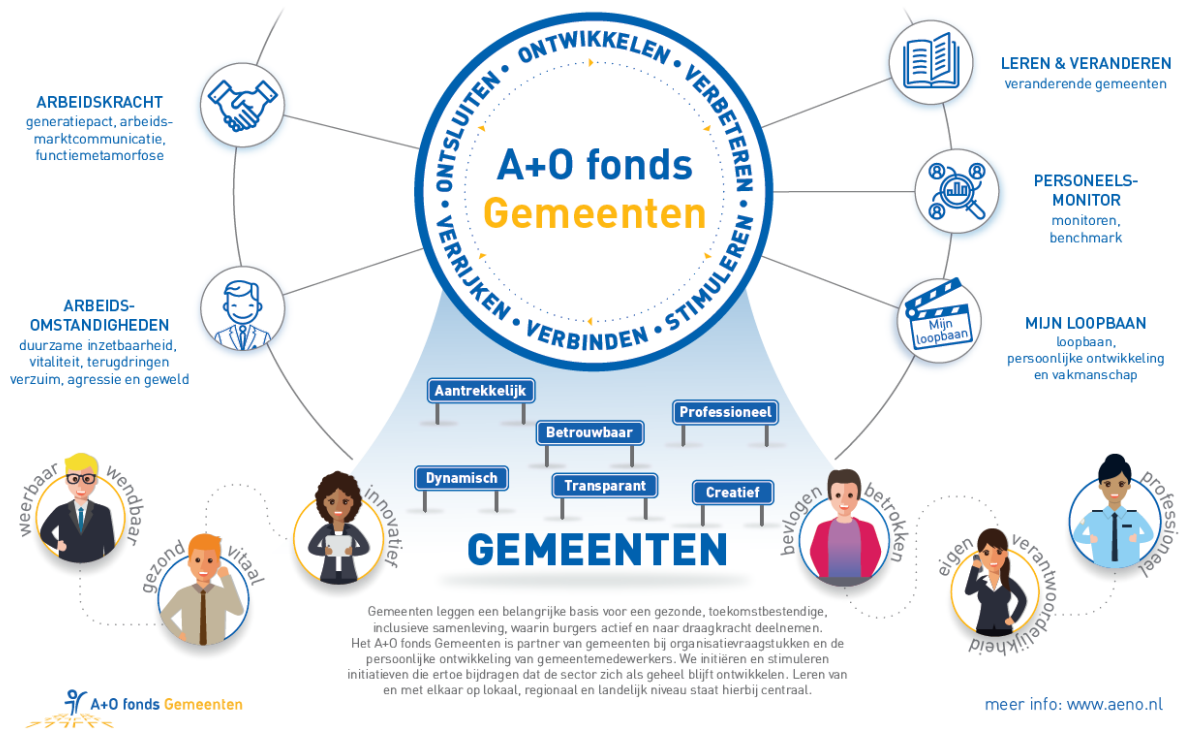
Het accent van het A+O fonds ligt hierbij op het tijdig onderkennen van ontwikkelingen op het werk bij gemeenten. Welke gevolgen hebben die ontwikkelingen voor organisatie en individu, hoe vind, krijg en behoud je als gemeente de juiste medewerker op het juiste moment. De functiemetamorfose die onder meer het gevolg is van digitalisering is hier onderdeel van.

#### Arbeidsomstandigheden

Bij dit thema ligt het accent op het vitaliteit: hoe borg je dat medewerkers vitaal blijven en op meerdere plekken inzet zijn. Duurzame inzetbaar is belangrijk voor een vitale gemeentelijke arbeidsmarkt.

Als A+O fonds Gemeenten initiëren en stimuleren we initiatieven die ertoe bijdragen dat de sector zich als geheel blijft ontwikkelen. Leren van en met elkaar op lokaal, regionaal en landelijk niveau staat hierin centraal.

## Partner van gemeenten bij ontwikkeling van mens en organisatie



FIGUUR 1: INFOGRAFIC A+O FONDS GEMEENTEN 2018

Het volledige beleidsplan is te lezen op [www.aeno.nl/over-ao](http://www.aeno.nl/over-ao).

## 2.2 Het A+O fonds Gemeenten ondersteunt met subsidies

Het A+O fonds Gemeenten ondersteunt gemeenten onder meer met subsidieregelingen om innovaties te stimuleren, kennis daarover te ontwikkelen en deze verder onder gemeenten te verspreiden.

Zoals gezegd wordt veel geveerd van de medewerkers en de organisatie. Dat vraagt om organisatieontwikkeling én ontplooiing van de medewerkers. Voor hen is het niet genoeg om 'bij te blijven' met inhoudelijke kennis van beleid en uitvoering. Net zo goed of misschien wel meer draait het om het zich eigen maken van vaardigheden, houding en gedrag die samenhangen met nieuwe manieren van werken. De organisatie staat voor de opgave om haar medewerkers daarin te ondersteunen. Het A+O fonds Gemeenten draagt daaraan bij.

Het A+O fonds helpt gemeenten en medewerkers in hun ontwikkeling. Daarbij richten we ons nadrukkelijk op vernieuwende ideeën. Innovatie is het centrale doel, omdat gemeenten en medewerkers daarmee daadwerkelijk een nieuwe toekomst ingaan. Ideeën en werkwijzen van gisteren voldoen steeds vaker niet meer, het gaat om de methode van

morgen. Om die te ontdekken, is experimenteren noodzakelijk. Dat vergt initiatief, lef en ook middelen. Investerings verdienen zich niet altijd meteen terug. Leren is daarnaast vaak een proces van vallen en opstaan. Niet alles lukt in één keer. Het proces of project is voor andere gemeenten interessant: zij kunnen leren van minder en meer geslaagde experimenten voor hun eigen leerproces. De uiteindelijke uitdaging is om innovaties te vertalen naar de praktijk en werkbaar te maken voor de dagelijkse werkprocessen.

## 2.3 Collectieve meerwaarde

Het is nadrukkelijk de bedoeling dat de resultaten van de door ons gesubsidieerde projecten bekend worden in een bredere kring dan alleen de gemeente die het heeft uitgevoerd. Alleen dan kunnen andere gemeenten profiteren van de praktijkkennis die het project heeft opgeleverd. Op basis van de resultaten van een of meerdere experimenten rond een bepaald vraagstuk communiceert het A+O fonds over de aanpak daarvan naar andere gemeenten. De projectresultaten komen zo ten goede aan het collectief van de gemeenten. Uw inbreng is daarbij essentieel.

Focus op enkele specifieke thema's, gerelateerd aan het beleidsplan 2018-2020, vergroot dit leereffect. Projecten en aanpakken kunnen immers met elkaar vergeleken worden en gekoppeld worden aan wetenschappelijke inzichten. Zo wordt steeds duidelijker welke aanpak onder welke omstandigheden positief effect heeft. Daarnaast kunnen wij de sector inzicht geven in de randvoorwaarden die hierbij noodzakelijk zijn.



## 3 De innovatieagenda 2018

### 3.1 Inleiding

In het voorjaar van 2018 heeft het A+O fonds in een serie gesprekken met gemeenten de thema's verkend waar ontwikkeling in de sector het meest noodzakelijk is. Uitgangspunt is het beleidsplan 2018-2020. In de gesprekken is uitgebreid ingegaan op de vraagstukken waar "doen wat je deed" niet meer volstaat, waar vernieuwing en ontwikkeling dus echt nodig is.

Duidelijk is dat organisatievraagstukken niet los gezien worden van de inhoud. Ook de benodigde ontwikkeling van vaardigheden, kennis en houding van medewerkers wordt vaak besproken tegen de achtergrond van de gewenste rol van de gemeente. De gemeente kent rollen zoals regisseur, adviseur en beslisser.

De belangrijkste conclusie is dat gemeenten voortdurend worden geconfronteerd met veranderingen. In het kader van verdergaande decentralisatie van taken, draagt de rijksoverheid steeds nieuwe taken aan gemeenten over, zoals het sociaal domein en de omgevingswet. Hoe daarmee om te gaan, kunnen gemeenten samen met anderen vormgeven.

Tegelijkertijd is de samenleving in beweging. Mensen zijn mondig, communicatie gaat snel, er zijn meer technologische mogelijkheden (digitalisering), het verschil tussen systeem- en leefwereld wordt duidelijk en de roep om maatwerk wordt steeds luider. Daarbij is sprake van een netwerksamenleving, waarin de overheid samen met de samenleving (burgerparticipatie) of op initiatief van de samenleving (overheidsparticipatie) en/of samen met maatschappelijke organisaties vraagstukken oppakt. Dit heeft gevolgen voor de rol van de gemeente en de vaardigheden, kennis en houding van de medewerkers van gemeenten.

Gemeenten staan, om verschillende redenen dus, voor de opgave zich voortdurend aan te passen, te ontwikkelen en te verbeteren. Niet alleen in reactie op de vraag van buiten, maar ook – en misschien belangrijker nog – proactief en vanuit een eigen visie. Ook van de medewerker wordt veel verwacht. Zelf aan het stuur staan van persoonlijke ontwikkeling en tegelijkertijd duurzaam inzetbaar zijn, vereist schaken op verschillende borden.

Tegen deze achtergrond is de innovatieagenda 2018 opgesteld.

Wij verstrekken innovatieve projectensubsidies en impuls subsidies binnen het beleidsplan 2018-2020 (arbeidsmarkt, arbeidsomstandigheden, leren en veranderen en meester in je werk), gekoppeld aan de thema's van de innovatieagenda. Daarmee draagt het A+O fonds Gemeenten bij aan ontwikkeling van de gemeenten en de medewerkers. Door op deze thema's te focussen, komt er ook meer vergelijkingsmateriaal voor gemeenten: de collectieve meerwaarde van de projecten wordt daardoor groter.

- Voor de innovatieve projectenregeling moet het project vernieuwend voor de sector zijn.
- Voor de impulsregeling is het voldoende als het project vernieuwend is voor de gemeente.

## 3.2 Thema's innovatieagenda

De innovatieagenda 2018 is onderverdeeld in de twee hoofdthema's Organisatieontwikkeling en Ontplooiing van de medewerker. De subthema's zijn in de gesprekken met gemeenten het meest genoemd als onderwerpen waar ontwikkeling van de gemeente naar de gewenste situatie – het als mens en organisatie optimaal kunnen opereren ten dienste van de inwoner/samenleving – nodig is.

- **Organisatieontwikkeling, met een accent op:**
  - Het **werken in netwerken** en het bewust inzetten van de verschillende rollen die de gemeente daarin kan innemen.
  - Het **creëren van flexibele organisatiestructuren** die de veranderkracht van de gemeente faciliteert. Het gaat hier bijvoorbeeld om integraal werken (los van afdelingsgrenzen) en flexibilisering van de P&C-cyclus, waarbij sturen op inhoud en resultaat leidend worden.
- **Ontplooiing van de medewerker, met een accent op:**
  - Het creëren van een **flexibele organisatiecultuur**, die veranderkracht van gemeenten stimuleert.
  - De rol van **leidinggevers bij de talentontdekking, -ontwikkeling en -gebruik** door de medewerker.
  - **Leren van ervaringen:** de zogenaamde moedige mislukkingen.

### 3.2.1 Organisatieontwikkeling

#### Werken in netwerken

In het sociaal domein en bij de Omgevingswet komt het het duidelijkst naar voren dat de gemeente samen met een netwerk van maatschappelijke organisaties aan de maatschappelijke opgaven werkt. Binnen die samenwerking met inwoners, (in)formele organisaties, ondernemers en andere partijen heeft de gemeente verschillende rollen. Deze varieert van opdrachtgever tot uitvoerder, tot partner tot coproductant.

Hierop is van invloed dat de rol soms wettelijk gekaderd is, maar even zo vaak kan de gemeente daar zelf invulling aan geven, bijvoorbeeld daar waar het wát in de wet is bepaald en het hÓe door de gemeente kan worden ingevuld, maar ook waar de lokale politiek de kaders bepaalt.

Om welke reden ook, het vraagt van medewerkers om voortdurend te schakelen tussen de verschillende rollen. Hoe kiest de gemeente haar rol, hoe wordt hier invulling aan gegeven en hoe leert de gemeente hiervan? Hoe bewuster de gemeente zich is van zijn rol in een bepaalde netwerkrelatie en de houding en vaardigheden die hier op medewerkersniveau bij horen, hoe groter de kans dat de samenwerking tot meerwaarde leidt.

#### Creëren van een flexibele organisatiestructuur, die veranderkracht faciliteert

Om voortdurende verandering mogelijk te maken, is het noodzakelijk dat de gemeentelijke structuren die veranderkracht faciliteren. Uit de gesprekken met gemeenten blijkt dat dit in de praktijk weerbarstig is. De planning- en controlcyclus is strak vormgegeven, sturen op middelen lijkt daarbij belangrijker dan sturen op resultaat en ICT-systemen dwingen een bepaalde werkwijze af in plaats van een gewenste werkwijze te faciliteren. De belangrijkste vraag is hoe oude – vaste – patronen doorbroken kunnen worden en nieuwe – flexibele – structuren ingezet worden.

De uitdaging daarbij is om flexibiliteit niet te laten uitmonden in (financiële) stuurloosheid. De gemeente heeft de verantwoordelijkheid om zorgvuldig en verantwoord om te gaan met zowel de invulling van haar taken als de besteding van publiek geld. De gemeente vindt de balans tussen ruimte geven en richting bepalen.

#### NOTA BENE

Projecten die gaan over flexibilisering van de formele structuren die in de Cao-gemeenten worden genoemd, dan wel daardoor worden beïnvloed, worden verzameld en vóór goedkeuring aan het bestuur voorgelegd. Het gaat hierbij onder meer om projecten over flexibilisering van het functiehuis, flexibiliseren van arbeidsvoorwaarden of de salarisstructuur.

### 3.2.2 Ontplooiing van de medewerker

- Creëren van een flexibele cultuur, die veranderkracht stimuleert.
- De rol van de leidinggevende in het ontdekken, ontwikkelen en gebruiken van talenten door medewerkers.
- Moedige mislukkingen: hoe leren mens en organisatie van fouten.

Een flexibele structuur is niet voldoende om flexibiliteit in handelen in de praktijk te brengen. Ménsen maken en zijn immers de organisatie. Zonder de medewerker (of dat nu een bestuurder, een leidinggevende of een beleidsmedewerker of uitvoerder is) levert een flexibele structuur niets op.

Om de veranderingsbereidheid en de veranderpotentie bij de medewerker te vergroten en uit te dagen flexibiliteit in zijn handelen te laten zien, is een stimulerende cultuur nodig. Waar gemeenten in dit verband het meest tegen aan lopen, is dat talenten onvoldoende in beeld zijn, onvoldoende gebruikt worden en onvoldoende gedeeld worden. Men kent zijn talenten niet of durft deze niet in te zetten. Als belangrijkste reden hiervoor wordt

opgegeven dat binnen gemeenten nog onvoldoende een cultuur heerst waarin mensen aangesproken worden op hun talent, waarin de medewerker feedback vraagt, krijgt en geeft op de inzet van zijn talent. Gemeenten hebben de rol van leidinggevenden hierbij met name genoemd als essentiële factor die bepalend kan zijn voor verandering.

Mensen ervaren daarnaast in hun organisatie nog onvoldoende dat fouten maken erkend wordt als een essentieel onderdeel van leren en ontwikkelen. Als de organisatie het belang onderkent van fouten maken, tijd en ruimte geeft aan reflectie op die fouten en daarmee de mogelijkheid biedt om te leren van die fouten versterkt dit de ontwikkeling van de mens en daarmee van de organisatie.

## 4 De Innovatieve projectenregeling

### De regeling in het kort:

- Bedoeld voor projecten die aansluiten bij de innovatieagenda.
- Project is vernieuwend voor de sector.
- Subsidie voor experimenteer- of pilotfase.
- Maximum duur experimenteer/pilotfase is 14 maanden.
- Het project heeft collectieve meerwaarde (betrek A+O fonds en andere gemeenten).
- Alle projecten worden op basis van cofinanciering ondersteund (50-50).
  - Minimale projectkosten zijn € 7.500,- (geeft subsidie van € 3.750,-)
  - Maximum subsidie is € 50.000,-
- Aanvraag uiterlijk 4 weken na ondertekening offerte dan wel interne opdracht.
- Declaratie uiterlijk 8 weken na beëindiging project.
- Uiterste indieningsdatum 14 december 2018.
- Maximum aantal subsidieaanvragen is afhankelijk van aantal fte.
- Subsidie wordt toegekend zolang er middelen beschikbaar zijn.

### 4.1 Inleiding

In samenspraak met gemeenten heeft het A+O fonds een innovatieagenda opgesteld. Hierin staan de onderwerpen waar de sector zelf vernieuwing en ontwikkeling het belangrijkste vindt. Experimenteren is hierbij belangrijk, want vernieuwing en ontwikkeling gaan niet via gebaande paden en strak uitgewerkte plannings.

Met de innovatieve projectenregeling helpen we gemeenten met raad en geld om hun experimenten te realiseren.

Collectieve meerwaarde is voor het A+O fonds essentieel. Daarvoor is het nodig dat u het A+O fonds bij het verloop van het project betreft. Wij kunnen u voorafgaand aan het project helpen met de projectopzet, het formuleren van de juiste vraag en het koppelen aan gemeenten die met hetzelfde vraagstuk bezig zijn. Dit draagt bij aan de collectieve meerwaarde. Verder moeten er minimaal 3 gemeenten actief betrokken zijn bij het project. Dat kan op verschillende manieren, bijvoorbeeld met een project waar meerdere gemeenten actief samenwerken, of door periodiek feedback te vragen aan andere gemeenten. Uiteraard zorgt het A+O fonds er voor dat de kennis en ervaring gedeeld wordt in de sector. Uw bijdrage is daarbij essentieel.

Om daadwerkelijk van meerwaarde voor de sector te zijn, is de maximumduur van de pilot-/experimenteerfase gesteld op 14 maanden (dit is tweemaal de maximum duur van de impulsregeling). Dit is korter dan in 2017. Reden is dat een te lange projectduur na

afloop minder meerwaarde heeft voor de sector, omdat die zich gedurende de looptijd van het project al in eenzelfde richting heeft ontwikkeld.

## 4.2 Subsidievoorwaarden

Om het proces te vergemakkelijken, wordt u via het aanvraagformulier en een verplichte vragenlijst door de voorwaarden geleid. Zo ziet u zelf in één oogopslag of het project voor beoordeling in aanmerking komt. Daarnaast willen wij een reële inschatting kunnen geven van de hoogte van de voorlopige subsidie. Ook daarvoor vragen wij u enkele gegevens aan te leveren.

Dit geldt ook voor de declaratie achteraf. Het declaratieformulier en een verplichte vragenlijst leiden u door de voorwaarden.

Bij de aanvraag gelden de volgende voorwaarden:

- Het project moet passen bij de innovatieagenda en de daarin benoemde subthema's:
  - [Organisatieontwikkeling](#)
    - Werken in netwerken.
    - Flexibele organisatiestructuren.
  - [Ontplooiing medewerker](#)
    - Flexibele organisatiecultuur.
    - Rol leidinggevende bij ontdekken en inzetten talenten.
    - Leren van fouten.

Het projectplan geeft ons duidelijkheid over doel, activiteiten, planning en looptijd.

- Het project is vernieuwend voor de sector en is nog niet of maar in zeer beperkte mate in de gemeentelijke sector geïmplementeerd.
- Er zijn minimaal 3 gemeenten die dit project ondersteunen.
- U betreft het A+O fonds tijdens het project.
- Het project gaat naast eventueel onderzoek vooral over implementatie en experimenten.
- (Tussentijdse) resultaten zijn overdraagbaar.
- De pilot-/experimenteerfase van het project duurt maximaal 14 maanden.
- Wij kunnen op grond van bijgeleverde stukken een berekening maken van de voorlopige subsidie:
  - Ureninschatting interne medewerkers.
  - Salarisgegevens interne medewerkers in de startmaand van het project.
  - Urenbesteding en activiteiten externe partij. Toevoegen van een gespecificeerde offerte kan daarbij behulpzaam zijn.
  - Uurloon externe partij.

### NOTA BENE

Als de gemeente een externe partij inhuurt, kan de gemeente intern alleen een projectleider opvoeren.

## Bij declaratie gelden de volgende voorwaarden

- 1 De declaratie wordt ingediend uiterlijk 8 weken na beëindiging van het project. Hierbij hanteren wij de datum die door u is opgegeven.
- 2 Wij kunnen op grond van de bijgeleverde stukken een inhoudelijk oordeel geven over het project. Dit kan in de vorm van een eindrapportage.
- 3 Wij krijgen de beschikking over eventuele eindproducten. Deze mogen wij delen met de sector. U levert gevraagd en ongevraagd een bijdrage aan het delen van de resultaten.
- 4 Wij kunnen op grond van bijgeleverde stukken een berekening maken van de definitieve subsidie:
  - Ondertekende tijdregistratieformulieren interne medewerkers.
  - Als gedurende het project een nieuwe medewerker betrokken is, zijn bij de aanvraag van het project nog geen salarisgegevens van de startmaand van het project geleverd. Deze moeten dan bij de declaratie geleverd worden.
  - Facturen externe partij, in uren gespecificeerd naar activiteit.
  - Bewijs van betaling van deze facturen door de gemeente.  
Hoe het betaalbewijs eruitziet, hangt onder meer af van de vraag of u een enkelvoudige betaling of een samengestelde (batch) betaling gedaan heeft.  
[Bij enkelvoudige betaling moet u overleggen](#)  
een kopie van het rekeningafschrift met daarop het bedrag, de naam en het rekeningnummer van de begunstigde.  
[Bij een batchbetaling moet u overleggen](#)
    - Een kopie van het rekeningafschrift met het totale batchbedrag.
    - De pagina uit het batchoverzicht, waarop het factuurbedrag, de naam en het rekeningnummer van de begunstigde staat.
    - De pagina uit het batchoverzicht waarop het totaalbedrag van de samengestelde betaling staat.

**Tip** is om zoveel mogelijk facturen met een enkelvoudige betaling te betalen. De bewijslast hiervan is makkelijker.

- 5 Als de projectkosten bij aanvraag meer dan € 100.000,- zijn moet bij de declaratie een accountantsverklaring worden ingediend.

## 4.3 Welke kosten vergoeden we en welke niet

### Welke kosten vergoeden we

- Wij vergoeden activiteiten – dus uren – van interne medewerkers dan wel externe partijen.
  - Voor interne medewerkers geldt de uurloontabel van het A+O fonds gemeenten. U vindt deze op [www.aeno.nl/subsidies/downloads](http://www.aeno.nl/subsidies/downloads). Wij vergoeden interne kosten naar het salaris dat de medewerker bij de start van het project had.
  - Voor externe partijen geldt een maximum uurloon van € 125,-.
- In geval van trainingen rekenen wij per training maximaal voor één trainer 50% van de tijd aan voorbereidingstijd.

- Bij declaratie komen de accountantskosten in het geval de accountantsverklaring verplicht is, ook voor subsidie in aanmerking, voor zover de subsidie daarmee niet meer dan € 50.000,- is.

U krijgt géén subsidie voor de volgende kosten

- materiaalkosten, zoals boekjes, folders en trainingsmateriaal;
- verzendkosten;
- locatie- en cateringkosten;
- reiskosten en reistijd;
- verlet, reis- en verblijfkosten van personeel dat deelneemt aan activiteiten van het project, zoals trainingen en workshops;
- annuleringskosten die bij de gemeente in rekening gebracht worden voor medewerkers die niet deelnemen aan activiteiten/trainingen/workshops;
- kosten voor ontwikkeling van software, websites en apps, tenzij dit
  - inhoudelijk een essentieel en relevant onderdeel van het project is;
  - eenvoudig deelbaar is;
  - zonder kosten voor de sector beschikbaar komt en
  - gebouwd is met open source code.
- projectleidersactiviteiten van de externe partij, indien de gemeente een interne projectleider heeft opgevoerd;
- BTW. De gemeente kan BTW aftrekken via het BTW-compensatiefonds.

#### 4.4 Wanneer dient u uw aanvraag in

U dient uw aanvraag in vanaf 1 april 2018. De uiterste indieningsdatum is 14 december 2018.

#### 4.5 Maximaal aantal aanvragen

Het maximum aantal aanvragen is afhankelijk van het aantal fte van de organisatie. Voor gemeenten en ambtelijke fusieorganisaties geldt hierbij het feitelijk aantal fte. Overige organisaties zijn in de kleinste fte-klasse ingedeeld. Zie ook paragraaf 1.4.

0-100 fte	maximaal 2 aanvragen
101-500 fte	maximaal 3 aanvragen
501-1000 fte	maximaal 4 aanvragen
1001-3500 fte	maximaal 5 aanvragen
> 3500 fte	maximaal 6 aanvragen



## 4.6 Hoe verloopt het subsidieproces?

Wij behandelen subsidieaanvragen in volgorde van binnenkomst. Wij bepalen deze volgorde op basis van de datum waarop de aanvraag in het online subsidiesysteem van het A+O fonds wordt ontvangen.

### **STAP 1: Aanvraag**

U dient uw subsidieaanvraag digitaal in via de subsidiepagina op <http://www.aeno.nl/subsidies/>

### **STAP 2: Gesprek**

Binnen 4 weken nodigen wij u uit voor een gesprek, waarin u het project kunt toelichten. Dit blijft achterwege als het project voldoende duidelijk is.

### **STAP 3: Eventueel aanvullingsverzoek inhoud**

Hebben wij inhoudelijke vragen, dan krijgt u via het online subsidiesysteem een aanvullingsverzoek en eventueel een herinnering. U dient binnen 2 weken te reageren. Reageert u niet of wordt de aanvraag inhoudelijk onvoldoende gevonden, dan wordt uw aanvraag afgewezen. Uw inlogbeheerder ontvangt de afwijzingsbrief via de mail.

### **STAP 4: Financiële berekening**

Als uw aanvraag op basis van de inhoud voor beoordeling in aanmerking komt, vindt een berekening van de voorlopige subsidie plaats.

### **STAP 5: Eventueel aanvullingsverzoek financieel / administratief**

Hebben wij financiële vragen of missen wij andere essentiële bijlagen, dan krijgt u via het online subsidiesysteem een aanvullingsverzoek en eventueel een herinnering. U dient binnen 2 weken te reageren. Reageert u niet of zijn de aanvullingen onvoldoende, dan wordt uw aanvraag afgewezen. Uw inlogbeheerder ontvangt de afwijzingsbrief via de mail.

### **STAP 6: Voorlopige beschikking**

Binnen 4 weken nadat het dossier volledig en inhoudelijk correct is, ontvangt u een voorlopige beschikking met het voorlopige subsidiebedrag. Uw inlogbeheerder ontvangt deze voorlopige beschikking via de mail. In de voorlopige beschikking staat het bedrag dat wij maximaal voor u reserveren. Ook staat in de voorlopige beschikking aan welke voorwaarden uw declaratie (verzoek tot definitieve vaststelling) moet voldoen.

## **STAP 7: Tussentijds contact**

Gedurende de looptijd van het project onderhoudt u contact met het A+O fonds.

Dit kan op verschillende manieren, bijvoorbeeld:

- Door het indienen van tussenrapportages.
- Door deelname aan bijeenkomsten, waar uw bijdrage door het A+O fonds verlangd wordt.
- Door medewerking aan artikelen voor bijvoorbeeld [www.aeno.nl](http://www.aeno.nl), nieuwsbrieven e.a.

### NOTA BENE

Wanneer er gedurende de looptijd wijzingen plaatsvinden in de looptijd van het project, meldt u dat aan het A+O fonds. Eventueel wordt de einddatum van het project dan opgeschoven.

## 4.7 Afhandelen declaratie

### **STAP 1: Indienen declaratie**

U dient uw declaratie (verzoek tot definitieve vaststelling van de subsidie) in via het online subsidie-aanvraagstelsel. Dit doet u binnen 8 weken na de einddatum van uw project, die u heeft doorgegeven. Deze einddatum staat ook in de voorlopige beschikking.

### **STAP 2: Gesprek**

Binnen 4 weken nodigen wij u uit voor een gesprek waarin u de afronding van het project en uw declaratie kunt toelichten. Dit blijft achterwege als het A+O fonds voldoende bij het project betrokken is of de declaratie voldoende duidelijk is.

### **STAP 3: Eventueel aanvullingsverzoek inhoudelijk**

Hebben wij inhoudelijke vragen, dan krijgt u via het online subsidiesysteem een aanvullingsverzoek en eventueel een herinnering. U dient binnen 2 weken te reageren. Reageert u niet of wordt de aanvraag inhoudelijk onvoldoende gevonden, dan wordt uw aanvraag afgewezen. Uw inlogbeheerder ontvangt de afwijzingsbrief via de mail.

### **STAP 4: Financiële berekening**

Als uw declaratie op basis van de inhoud voor beoordeling in aanmerking, vindt een berekening van de subsidie plaats.

### **STAP 5: Eventueel aanvullingsverzoek financieel / administratief**

Hebben wij financiële vragen of missen wij andere essentiële bijlagen, dan krijgt u via het online subsidiesysteem een aanvullingsverzoek en eventueel een herinnering.

U dient binnen 2 weken te reageren. Reageert u niet of zijn de aanvullingen onvoldoende, dan wordt uw declaratie afgewezen. Uw inlogbeheerder ontvangt de afwijzingsbrief via de mail.

#### **STAP 6: Definitieve beschikking**

Binnen 4 weken nadat het dossier volledig en inhoudelijk correct is, ontvangt u een definitieve beschikking met de subsidie die wij aan u zullen uitbetalen. Uw inlogbeheerder ontvangt deze definitieve beschikking via de mail.

#### **STAP 7: Uitbetaling subsidie**

Binnen enkele weken na verzending van de definitieve beschikking betalen wij de subsidie aan de gemeente uit.

## 5 Impulsregeling

De regeling in het kort:

- Bedoeld voor projecten die aansluiten bij de innovatieagenda.
- Het project is vernieuwend voor de gemeente.
- Maximum duur project is 7 maanden.
- Alle projecten worden op basis van cofinanciering ondersteund (50-50).
  - Minimale projectkosten zijn € 1.000,- (geeft een subsidie van € 500,-)
  - Maximum subsidie is € 15.000,-
- Bij trainingen of workshops zijn er minimaal 8 deelnemers.
- Aanvraag uiterlijk 8 weken na beëindiging project.
- Uiterste indieningsdatum 14 december 2018.
- Maximum aantal subsidieaanvragen is afhankelijk van aantal fte.
- Subsidie wordt toegekend zolang er middelen beschikbaar zijn.

In samenspraak met gemeenten heeft het A+O fonds een innovatieagenda opgesteld. Hierin staan de onderwerpen waar de sector zelf vernieuwing en ontwikkeling het belangrijkste vindt. Met de impulsregeling geven we een impuls aan verandering binnen de gemeente op de onderwerpen uit de innovatieagenda. Wij geven u een duwtje in de rug, zodat u zich gesteund voelt om met deze onderwerpen aan de slag te gaan.

De impulsregeling is bedoeld voor kortdurende projecten, trainingen of workshops.

### 5.1 Subsidievoorwaarden

Om het proces te vergemakkelijken, wordt u via het aanvraagformulier en een verplichte vragenlijst door de voorwaarden geleid. Zo ziet u zelf in één oogopslag of het project voor beoordeling in aanmerking komt. Daarnaast willen wij een goede berekening kunnen maken van de hoogte van de subsidie. Ook daarvoor vragen wij u enkele gegevens aan te leveren.

Bij de aanvraag gelden de volgende voorwaarden

- 1 Het project moet passen bij de innovatieagenda en de daarin benoemde subthema's
  - Organisatieontwikkeling
    - Werken in netwerken
    - Flexibele organisatiestructuren
  - Ontplooiing medewerker
    - Flexibele organisatiecultuur
    - Rol leidinggevende bij ontdekken en inzetten talenten
    - Leren van fouten

Een projectplan geeft ons duidelijkheid over doel, activiteiten, planning en looptijd.  
Een verslag geeft ons duidelijkheid over behaalde resultaten: heeft het project bijgedragen aan het doel?

- 2 Het project is vernieuwend voor de gemeente
- 3 Het project duurt maximaal 7 maanden
- 4 Bij een training of workshop zijn er minimaal 8 deelnemers
- 5 Wij kunnen op grond van bijgeleverde stukken een berekening maken van de subsidie:
  - Ondertekende tijdregistratieformulieren interne medewerkers
  - Salarisgegevens interne medewerkers in de startmaand van het project
  - Facturen externe partij, in uren gespecificeerd naar activiteit
  - Bewijs van betaling van deze facturen door de gemeente.  
Hoe het betaalbewijs eruitziet, hangt onder meer af van de vraag of u een enkelvoudige betaling of een samengestelde (batch) betaling gedaan heeft.  
[Bij enkelvoudige betaling moet u overleggen](#)  
een kopie van het rekeningafschrift met daarop het bedrag, de naam en het rekeningnummer van de begunstigde.  
[Bij een batchbetaling moet u overleggen](#)
    - Een kopie van het rekeningafschrift met het totale batchbedrag.
    - De pagina uit het batchoverzicht, waarop het factuurbedrag, de naam en het rekeningnummer van de begunstigde staat
    - De pagina uit het batchoverzicht waarop het totaalbedrag van de samengestelde betaling staat.

**Tip** is om zoveel mogelijk facturen met een enkelvoudige betaling te betalen. De bewijslast hiervan is makkelijker.

#### NOTA BENE

Als de gemeente een externe partij inhuurt, kan de gemeente intern alleen een projectleider opvoeren.

## 5.2 Welke kosten vergoeden we en welke niet

### Welke kosten vergoeden we

- Wij vergoeden activiteiten – dus uren – van interne medewerkers dan wel externe partijen.
  - Voor interne medewerkers geldt de uurloontabel van het A+O fonds gemeenten. U vindt deze op [www.aeno.nl/subsidies/downloads](http://www.aeno.nl/subsidies/downloads). Wij vergoeden interne kosten naar het salaris dat de medewerker bij de start van het project had.
  - Voor externe partijen geldt een maximum uurloon van € 125,-.
- In geval van trainingen rekenen wij per training maximaal voor één trainer 50% van de tijd aan voorbereidingstijd.

### U krijgt géén subsidie voor de volgende kosten

- materiaalkosten, zoals boekjes, folders en trainingsmateriaal;
- verzendkosten;
- locatie- en cateringkosten;
- reiskosten en reistijd;
- verlet, reis- en verblijfkosten van personeel dat deelneemt aan activiteiten van het project, zoals trainingen en workshops;
- annuleringskosten die bij de gemeente in rekening gebracht worden voor medewerkers die niet deelnemen aan activiteiten/trainingen/workshops;
- kosten voor ontwikkeling van software, websites en apps, tenzij dit
  - inhoudelijk een essentieel en relevant onderdeel van het project is;
  - eenvoudig deelbaar is;
  - zonder kosten voor de sector beschikbaar komt en
  - gebouwd is met open source code.
- projectleidersactiviteiten van de externe partij, indien de gemeente een interne projectleider heeft opgevoerd;
- BTW. De gemeente kan BTW aftrekken via het BTW-compensatiefonds.

## 5.3 Wanneer dient u uw aanvraag in

U dient uw aanvraag in vanaf 1 april 2018. De uiterste indieningsdatum is 14 december 2018.

## 5.4 Maximaal aantal aanvragen

Het maximum aantal aanvragen is afhankelijk van het aantal fte van de organisatie. Voor gemeenten en ambtelijke fusieorganisaties geldt hierbij het feitelijk aantal fte. Overige organisaties zijn in de kleinste fte-klasse ingedeeld. Zie ook paragraaf 1.4.

0-100 fte	maximaal 2 aanvragen
101-500 fte	maximaal 3 aanvragen
501-1000 fte	maximaal 4 aanvragen
1001-3500 fte	maximaal 5 aanvragen
> 3500 fte	maximaal 6 aanvragen

### Combineren aanvragen

Het staat A+O fonds Gemeenten vrij om bepaalde bij elkaar horende activiteiten met elkaar te combineren. Uiteraard wordt dit onderbouwd in de beschikking die de inlogbeheerder wordt toegezonden.

## 5.5 Hoe verloopt het subsidieproces?

Wij behandelen subsidieaanvragen in volgorde van binnenkomst. Wij bepalen deze volgorde op basis van de datum waarop de aanvraag in het online subsidiesysteem van het A+O fonds wordt ontvangen.

### **STAP 1: Aanvraag**

U dient uw subsidieaanvraag digitaal in via de subsidiepagina op:

<http://www.aeno.nl/subsidies/>

### **STAP 2: Eventueel aanvullingsverzoek inhoud**

Hebben wij inhoudelijke vragen, dan krijgt u binnen 4 weken na indiening van de aanvraag via het online subsidiesysteem een aanvullingsverzoek en eventueel een herinnering. U dient binnen 2 weken te reageren. Reageert u niet of wordt de aanvraag inhoudelijk onvoldoende gevonden, dan wordt uw aanvraag afgewezen. Uw inlogbeheerder ontvangt de afwijzingsbrief via de mail.

### **STAP 3: Financiële berekening**

Als uw aanvraag op basis van de inhoud voor beoordeling in aanmerking komt, vindt een berekening van de subsidie plaats.

### **STAP 4: Eventueel aanvullingsverzoek financieel / administratief**

Hebben wij financiële vragen of missen wij andere essentiële bijlagen, zoals een deelnemerslijst, dan krijgt u via het online subsidiesysteem een aanvullingsverzoek en eventueel een herinnering. U dient binnen 2 weken te reageren. Reageert u niet of zijn de

aanvullingen onvoldoende, dan wordt uw aanvraag afgewezen. Uw inlogbeheerder ontvangt de afwijzingsbrief via de mail.

#### **STAP 5: Beschikking**

Binnen 4 weken nadat het dossier volledig en inhoudelijk correct is, ontvangt u een beschikking met de subsidie die wij aan u zullen uitbetalen. Uw inlogbeheerder ontvangt deze beschikking via de mail.

#### **STAP 6: Uitbetaling subsidie**

Binnen enkele weken na verzending van de beschikking betalen wij de subsidie aan de gemeente uit.



## 6 Impulsregeling jongeren

De regeling in het kort:

- De medewerker is op de eerste dag van de aanstelling 27 jaar of jonger.
- De aanstellingsduur is 2 jaar of langer.
- De aanstellingsomvang is minimaal 32 uur in de week.
- De subsidieaanvraag wordt gedaan binnen 8 weken na de eerste dag van de aanstelling. 9
- De aanstelling start op of na 1 januari 2018.
- De uiterste datum om een aanvraag in te dienen voor deze regeling is 14 december 2018.
- Maximum subsidiebedrag is afhankelijk van aantal fte.

### 6.1 Waarom deze Impulsregeling jongeren?

Het A+O fonds Gemeenten geeft met deze regeling een impuls aan het langdurig in dienst nemen van jongeren van 27 jaar of jonger.

### 6.2 Subsidievoorwaarden

Voor deze subsidieregeling gelden de volgende voorwaarden:

- de medewerker is op de eerste dag van de aanstelling 27 jaar of jonger.
- de aanstellingsduur is minimaal 2 jaar
- de aanstellingsomvang is minimaal 32 uur in de week.

### 6.3 Subsidiebedrag

Voor elke jongere die voldoet aan bovengenoemde voorwaarden, ontvangt de gemeente € 7.500,-.

## 6.4 Maximum subsidie

De maximum subsidie is afhankelijk van het aantal fte van de organisatie. Voor gemeenten en ambtelijke fusieorganisaties geldt hierbij het feitelijk aantal fte. Overige organisaties zijn in de kleinste fte-klasse ingedeeld. Zie ook paragraaf 1.4.

Aantal fte	Maximaal subsidiebedrag 2018
1-100 fte	€ 10.000,-
101-500 fte	€ 20.000,-
501-1.000 fte	€ 30.000,-
1.001-3.500 fte	€ 40.000,-
> 3.500 fte	€ 50.000,-

## 6.5 Algemene voorwaarden

- We behandelen subsidieaanvragen in volgorde van binnenkomst. Deze volgorde bepalen we op basis van de ontvangstdatum van de aanvraag. Ons online subsidiesysteem is daarin leidend.
- We kennen subsidies toe zolang er geld beschikbaar voor is.
- U helpt mee aan de evaluatie van de subsidieregeling door het A+O fonds Gemeenten.
- U ontvangt per medewerker maar één keer een subsidie. Dat betekent ook dat u in de eerdere jaren geen subsidie heeft gekregen voor deze medewerker.

## 6.6 Wanneer dient u de aanvraag in?

Het arbeidscontract start op of na 1 januari 2018. Binnen 8 weken na de start van de aanstelling dient u uw aanvraag in. Op 14 december 2018 kunt u voor het laatst een aanvraag indienen voor 2018. Wanneer de middelen voor deze regeling zijn uitgeput, dan wordt de regeling eerder gesloten. Het is dan niet meer mogelijk om een aanvraag in te dienen.

## 6.7 Hoe verloopt het subsidieproces?

### **STAP 1: U vraagt subsidie aan**

U dient uw subsidieaanvraag digitaal in via de subsidiepagina op [www.aeno.nl/subsidies](http://www.aeno.nl/subsidies)

Een juist en volledig dossier is van belang voor de beoordeling van uw aanvraag. Voeg daarom de volgende bijlagen toe.

- 1 De aanstellingsbrief en het bijbehorende aanstellingsbesluit.  
In deze ondertekende stukken is minimaal zichtbaar: de ingangsdatum van de aanstelling, de aanstellingsperiode, de arbeidsomvang en persoonsgegevens als naam en geboortedatum.
- 2 Kopie ID. Hiervan is minimaal de naam en geboortedatum zichtbaar.

## **STAP 2: Wij beoordelen de volledigheid van uw aanvraag**

We beoordelen uw aanvraag op volledigheid en inhoud. Als uw aanvraag compleet is, sturen we u een ontvangstbevestiging. Is uw aanvraag niet volledig of inhoudelijk incompleet? Dan sturen we een aanvullingsverzoek. We vragen u hierin de ontbrekende gegevens alsnog binnen 4 weken aan te vullen.

## **STAP 3: U ontvangt de definitieve beschikking**

Als uw aanvraag ondanks ons verzoek om aanvulling onvolledig blijft, wordt uw aanvraag afgewezen.

Als uw aanvraag (na ons verzoek om aanvulling) compleet is en positief beoordeeld is, ontvangt u een toekennende beschikking. Dit doen we binnen 8 weken nadat we de volledige en inhoudelijk correcte aanvraag hebben ontvangen. Hierna betalen we het bedrag uit.

# Bijlage 1

## Criteria tot toelating tot de subsidieregelingen van het A+O fonds Gemeenten

A De organisatie past de gemeentelijke rechtspositieregeling (de CAR-UWO) toe **EN**

B Daarnaast moet de organisatie onder één van onderstaande groepen vallen

1 Gemeenten

2 Ambtelijke fusieorganisaties

Dit zijn organisaties die alle taken van meerdere gemeenten hebben overgenomen, terwijl deze gemeenten nog bestaan.

3 Derde-organisaties

In geval de organisatie geen gemeente of ambtelijke fusieorganisatie is, kan een organisatie toegang krijgen die

- door gemeenten is opgericht om (delen van) bedrijfsvoeringstaken volledig over te nemen (shared servicecentra) of
- door gemeenten is opgericht ten behoeve van een taak die nauw aansluit bij de kerntaken van het A+O fonds Gemeenten en die, hoeguit op de aansturing na, bestaat uit personeel dat gedetacheerd is vanuit een of meerdere gemeenten (bijvoorbeeld mobiliteitscentra) of
- behoort tot verlengd lokaal bestuur. Hieronder verstaan wij
  - gemeenschappelijke regelingen die gemeenten op grond van de wet moeten oprichten (bijvoorbeeld veiligheidsregio's of omgevingsdiensten) of
  - organisaties (al dan niet in een samenwerkingsverband) die belast zijn met de uitvoering van taken die bij wet aan de gemeente zijn opgelegd.

In geval van onderdelen a, b en cii moet een samenwerkingsverbanden voor minimaal 75% uit gemeenten bestaan.

# Colofon

## **Opdrachtgever**

Stichting A+O fonds Gemeenten  
Postbus 30435  
2500 GK Den Haag  
070 373 83 56

[www.aeno.nl](http://www.aeno.nl)  
[secretariaat@aeno.nl](mailto:secretariaat@aeno.nl)

## **Uitgave**



© Stichting Arbeidsmarkt- en opleidingsfonds Gemeenten,  
Den Haag april 2018

Stichting A+O fonds Gemeenten bevordert en ondersteunt vernieuwende activiteiten op het gebied van arbeidsmarkt en HRM-beleid. Actuele informatie over de verschillende projecten treft u aan op [www.aeno.nl](http://www.aeno.nl).

Hoewel aan deze uitgave de grootst mogelijke zorg is besteed, kunnen de samenstellers niet aansprakelijk gesteld worden voor eventuele onjuistheden, noch kunnen aan de inhoud rechten worden ontleend.