

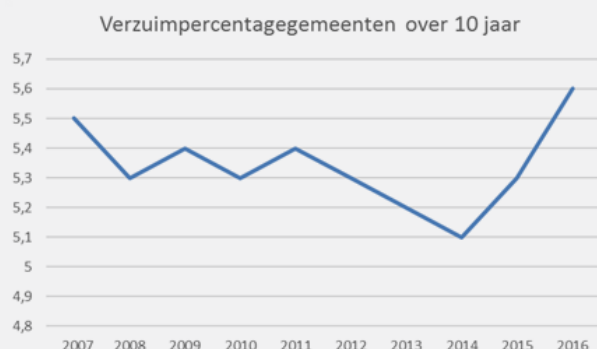
Analyse verzuim gemeenten over 2016

Een stijging tot 5,6%: historisch hoog maar niet terug bij af

Extremen bij de aanpak van het verzuim in gemeenten?

Met een stijging van het verzuim naar 5,6% lijken oude tijden te herleven. In geen tien jaar is het verzuim zo hoog geweest. Daarmee is het verzuim van de gemeenten het hoogst van alle branches en sectoren in Nederland. Niettemin zijn er perspectieven. Al enige jaren melden medewerkers zich minder vaak ziek. Wel blijven ze, eenmaal ziekgemeld, langer afwezig. Kijkend naar de aanpak wordt er bij een aantal gemeenten toch succes geboekt.

De stijging is redelijk massaal, maar niet over de hele linie

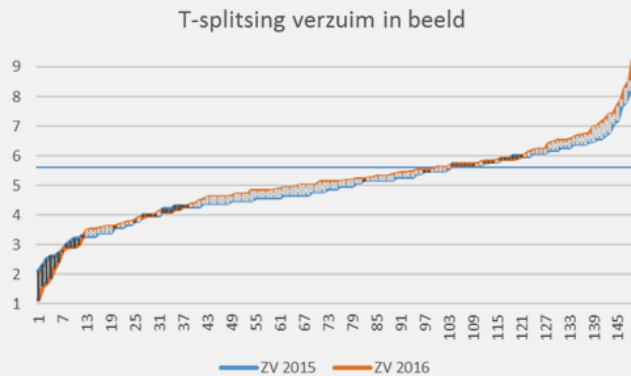


Van 150 gemeenten zijn zowel de cijfers over 2016 als het jaar daarvoor bekend. Daaruit blijkt dat 60% van de gemeenten het verzuim zag stijgen, terwijl bij 40% een daling werd ingeboekt. Dat was ook in 2015 het geval. Daarmee lijkt een negatieve trend aanwezig. Vroeger was het aantal stijgers en dalers ongeveer gelijk.



Uit de staafdiagram is te zien dat er een grote verschuiving is opgetreden. Waar in 2015 de grootste groep rond de 4% lag, is dat nu rond de 5%. Verder is het aantal gemeenten met een verzuim van meer dan 7% gegroeid.

Het beleidsvraagstuk dat daarachter zit, is bekend. Veel gemeenten hebben moeite met de continuïteit van de beheersing van het verzuim. De acties die succesvol zijn, werken vaak op korte termijn. Daarna vermindert de aandacht.



Wat opvalt is dat het verzuim in 2016 bij de meeste gemeenten hoger is dan in 2015. Daar tegenover staat het feit dat er ook meer gemeenten juist een veel lager verzuimpercentage scoren dan in 2015. Er lijken extremen te ontstaan: of een heel hoog verzuimpercentage of juist heel laag.

In vergelijking met andere sectoren, komt het verzuimpercentage van 40% van de gemeenten overeen met dat van andere sectoren. Dat betreft ook grote steden zoals Den Haag en 40% van de 100.000+-gemeenten, met Den Bosch als aanvoerder met een percentage van 3,9%.

Op de website van het A+0-fonds is een [verzuimnormberekenaar](#) te vinden waarmee alle gemeenten hun eigen targets kunnen vinden en berekenen. De norm die het A+0-fonds hanteert is simpel: probeer het even goed te doen als wat al mogelijk bleek bij 25% van de vergelijkbare gemeenten.

De dalers en stijgers in beeld

De visie dat gemeenten moeite hebben met continuïteit bij het verzuimbeleid wordt onderschreven door de cijfers. Ook voor gemeenten met een hoog verzuim is het mogelijk om op korte termijn tot de best presterende gemeenten toe te treden. Bijna 20% van de gemeenten weet in een jaar tijd een daling van 27% te bereiken. Helaas is er ook eenzelfde percentage gemeenten die binnen een jaar een stijging van 27% heeft tot ver boven het gemiddelde.

	DALING/STIJGING	VZ > 1 JAAR	AANTAL GEMEENTEN	
Grootste dalers (>1%)	Van 5,5 naar 4,0	0,8 > 0,5	17%	25
Dalers met minder dan 1% daling	Van 5,2 naar 4,7	0,6 > 0,5	22%	32
Stijgers met minder dan 1% stijging	Van 4,9 naar 5,2	0,7 > 0,7	44%	65
sterkste stijgers (> 1%)	Van 4,4 naar 6,1	0,5 > 1,0	18%	25

De bewegingen in het verzuim en de oorzaken van stijging en daling in cijfers

Het goede nieuws is: sinds de afgelopen twee jaar melden medewerkers zich veel minder vaak ziek. De frequentie van het verzuim is in die tijd met 30% afgenomen. Vorig jaar werd nog gedacht dat dit gedeeltelijk zou liggen aan Het Nieuwe Werken. Wie zelf zijn werktijden kan regelen, kan bij een dag ziekte, deze dag gemakkelijker compenseren. Maar ook bij werkvormen, waarbij het nieuwe werken minder goed mogelijk is, zien we een forse daling.

Daartegenover staat wel dat bij ziekmelding, de werknemer vaak langer afwezig is.

Zoals bekend, wordt verzuim onderverdeeld in:

- kort verzuim (griepje/misselijk) dat maximaal een week duurt;
- middellang verzuim tot 6 weken (sportblessures, overzichtelijke gezondheidsklachten);
- lang verzuim tot een jaar (meer gecompliceerde arbeidsongeschiktheid);
- en verzuim langer dan een jaar (chronische arbeidsongeschiktheid).

Uit de cijfers blijkt dat het verschil in verzuim voor verreweg het grootste deel ligt bij de aanpak van verzuim tot en langer dan een jaar, de meer gecompliceerde cases. Hoe lang is iemand afwezig als er meer aan de hand is dan eenvoudig ongemak, zoals griep of een blessure? En hoeveel kost dat per 100 medewerkers?

	Dagen	Kosten per 100 medewerkers
Bij de gemeenten met een laag verzuim	39	€ 42.000,-
Bij gemeenten met een verzuim tussen 4 - 5 %	104	€ 103.000,-
Bij gemeenten met een verzuim hoger dan 6%	197	€ 214.000,-

Die verschillen zijn zo groot dat er maar één conclusie is: de hoogte van het verzuim wordt bepaald door de wel of niet aanwezigheid van aandacht en probleemoplossend vermogen bij de gemeenten.

Voor de gespecialiseerde verzuimadviseurs is de bijgevoegde tabel over de verdeling in kort, middellang en lang verzuim handig om te gebruiken als intern referentiemateriaal. In de tabel worden de verzuimcijfers van gemeenten met een laag en hoog verzuim met elkaar vergeleken. Tot enkele jaren geleden werd het meeste verzuim binnen een maand opgelost. In de tabel is te zien dat er op alle vlakken een te grote doorloop is naar langdurig verzuim. Bij 60% van de gemeenten wordt daar nog niet goed op geanticipeerd. De grootste winst valt hier te behalen.

PERCENTAGE	KORT	MIDDEL	LANG	> 1 JAAR
< 3%	0,8	0,4	0,9	0,0
3 - 4%	0,7	0,5	1,8	0,4
4 - 5%	0,9	0,8	2,3	0,5
5 - 6%	1,0	0,8	2,8	0,8
> 6%	1,1	0,9	4,3	1,1

Oorzaken en oplossingen: aandacht en actie

Uiteraard zijn er veel vermoedens over de oorzaken van het verzuim. Gedacht wordt aan grotere werkdruk, te weinig tijd voor leidinggevend en om zich bezig te houden met het verzuim en organisatieveranderingen. Daarvoor is echter nader onderzoek nodig. Uit de gemeentemonitor blijkt dat de top 4 bestaat uit werkdruk/stress, fysieke aandoeningen, privé-omstandigheden en organisatieveranderingen. Een probleem daarbij is dat die vraag naar de oorzaken voor een deel beantwoord is door de bedrijfsartsen. Die komen meestal later in beeld. De cijfers hebben daarom voornamelijk betrekking op lange en extra lang verzuim.

TABEL OORZAKEN VAN VERZUIM VOLGENS DE GEMEENTEMONITOR

Werkdruk / stress	57%
Fysieke aandoeningen	49%
Privé-omstandigheden	38%
Organisatieverandering / inkrimping	11%

Er is wel een duidelijk verschil met de landelijke cijfers. Werkdruk en werkstress tekent normaal gesproken voor 30% van het verzuim. Privéomstandigheden scoort juist veel lager, omdat dit vaak niet via het verzuim hoeft te worden opgelost.

Een factor die vaak wordt genoemd, is de veroudering van het personeelbestand. Ouderen melden zich minder vaak ziek, maar wel langer. Bij het gemiddeld hoog en erg hoog opgeleide personeelsbestand mag, ook als je de veroudering meerekent, een verzuim tussen de 3,5% en 4,6% verwachten.

Eigenlijk roepen de nieuwe cijfers meer vragen dan antwoorden op. Waarom duurt het verzuim zo lang bij de gemeenten met een hoog verzuim? Uit het jaarlijkse Arbeidsomstandighedenonderzoek van NO (het NEA-rapport 2016) blijkt dat de gemiddelde verzuimduur (in andere sectoren) bij ernstige gezondheidsklachten veel lager ligt dan bij gemeenten. Burn-out- en stressklachten staan vaak voor een langdurig verzuim (gemiddeld 55 dagen). Bij gemeenten ligt de duur veel hoger. Ook bij fysieke klachten (gemiddeld 22 dagen) ligt de duur bij gemeenten veel hoger.

Conclusie: aandacht en actie

Uit de cijfers blijken twee verschillende trends. Gemiddeld is het verzuim sterk gestegen. Maar naast gemeenten met een hoog of gestegen verzuim zijn er nog steeds gemeenten met een laag en dalend verzuim. Op een of andere manier zijn de twee laatste groepen nog steeds in staat de oorzaken te verminderen dan wel de gevolgen ervan goed aan te pakken.

Onderzoek naar de succesfactoren bij de aanpak van verzuim zal veel gemeenten kunnen helpen aan goede receptuur voor de huidige problemen. Van een aantal gemeenten zijn de succesfactoren bekend. Helaas van een groter deel niet. Tot dan toe is het voor gemeenten een goede tip om zelf rond te kijken naar vergelijkbare gemeenten met meer succes. Dat meer interne aandacht werkt is bekend, wellicht is meer externe aandacht ook een goed idee. In elk geval is wijzen naar de oorzaken niet voldoende.