

## Verzuimcijfers 2009 sector Gemeenten

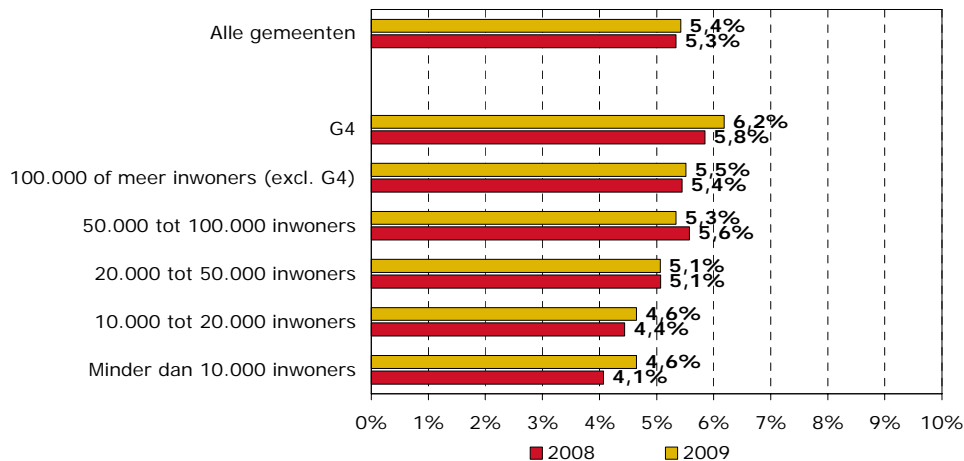
In opdracht van A+O fonds Gemeenten opgesteld door H. Donkers, Stratus BV - 31 mei 2010<sup>1</sup>

### Ziekteverzuim bij gemeenten neemt met 0,1% toe tot 5,4 procent in 2009

Ten opzichte van 2008 is het ziekteverzuimpercentage<sup>2</sup> van gemeenten met 0,1 procentpunt toegenomen. Het verzuim schommelt daarmee in de buurt van de percentages van 2007 (5,5%) en 2008 (5,3%).

Landelijk gezien is sprake geweest van een stabilisatie van het ziekteverzuimpercentage op 4,3 procent in 2009<sup>3</sup>.

figuur 1 Ziekteverzuimpercentage per gemeentegrootteklasse in 2008 en 2009



Bron: *Personeelsmonitor Gemeenten 2008 en 2009*

Het verzuim bij de G4 is in 2009 met bijna 7 procent gestegen van 5,8 van 6,2 procent. Aangezien bij de G4 iets minder dan een kwart van de gemeentelijke medewerkers werkt, drukt de ontwikkeling van het ziekteverzuimpercentage bij de G4 een behoorlijke stempel op het gemiddelde cijfers van alle gemeenten.

Verder is sprake van een stijging van het ziekteverzuimpercentage van 0,5 procentpunt bij de gemeenten met minder dan 10.000 inwoners: traditioneel de gemeentegrootteklasse met het laagste ziekteverzuim. Binnen deze gemeentegrootteklasse is het verschil tussen het hoogste en laagste ziekteverzuimpercentage in 2009 groot.

<sup>1</sup> Correctie 5 juli 2010

<sup>2</sup> Het ziekteverzuimpercentage van gemeenten wordt berekend door het totale aantal verzuimde kalenderdagen in één jaar te delen door het totale aantal beschikbare kalenderdagen in één jaar vermenigvuldigd met 100 procent. In de teller worden daarvoor per medewerker de verzuimde kalenderdagen in de betreffende periode vermenigvuldigd met de deeltijdfactor (voor voltijdsmedewerkers veranderd er dus niets) en vervolgens opgeteld. Het aantal potentieel beschikbare dagen in de noemer is het resultaat van de personeelsomvang (in FTE) vermenigvuldigd met het aantal kalenderdagen in de periode.

<sup>3</sup> CBS, Webmagazine, 31 maart 2010.

<http://statline.cbs.nl/StatWeb/publication/?DM=SLNL&PA=71737ned&D1=0&D2=0-4,10-13,17-18,21-22,25-28,32&D3=4,9,14,19,24,26-29&HDR=T,G2&STB=G1&VW=T>

Bij de andere gemeentegrootteklassen zijn de verschillen tussen 2008 en 2009 betrekkelijk klein.

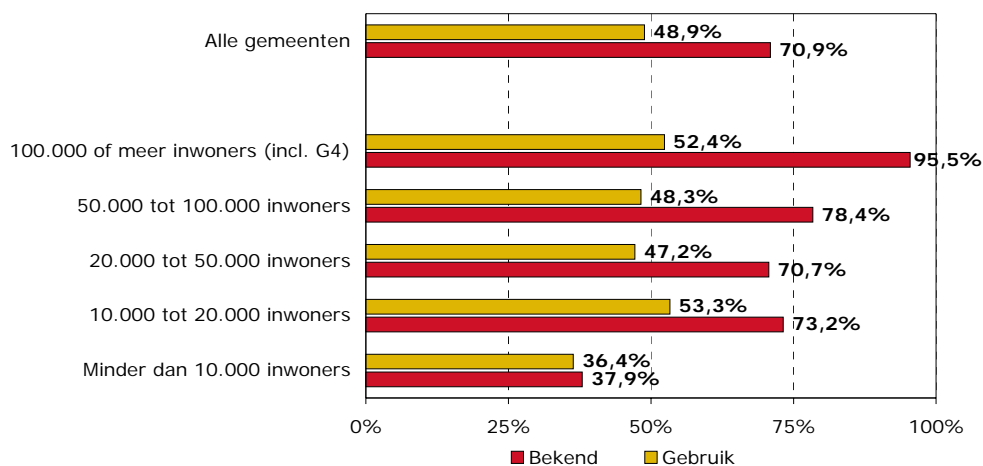
#### *Gemeentelijke Verzuimnorm*

In 2006 heeft het A+O fonds Gemeenten de Gemeentelijke Verzuimnorm (GVN) geïntroduceerd. Deze is gebaseerd op de onderste kwartielscore van het ziekteverzuimpercentage. De norm geeft aan dat 25 procent van de gemeenten een ziekteverzuimpercentage heeft dat lager ligt dan dit cijfer. Doel van de Gemeentelijke Verzuimnorm is om gemeenten te laten zien welk percentage haalbaar is bij een actief ziekteverzuimbeleid. De Gemeentelijke Verzuimnorm wordt apart berekend voor alle gemeentegrootteklassen (exclusief de G4).

Circa 71 procent van de gemeenten kent de Gemeentelijke Verzuimnorm (zie figuur 2). Naarmate de omvang van gemeenten toeneemt, stijgt ook de bekendheid met de norm. Bij de gemeenten met minder dan 10.000 inwoners is de bekendheid met ongeveer 38 procent het geringst.

Bijna de helft van de gemeenten die de norm kent, gebruikt deze ook bij het vaststellen van normen voor het ziekteverzuimpercentage binnen de eigen gemeente. Landelijk gezien gebruikt daarmee ongeveer 35% van de gemeenten de Gemeentelijke Verzuimnorm. Ook hier geldt dat bij de gemeenten met minder dan 10.000 inwoners het gebruik van de norm het laagst is.

figuur 2 Bekendheid en gebruik van de Gemeentelijke Verzuimnorm per gemeentegrootteklasse in 2009



Ten opzichte van 2008 is de Gemeentelijke Verzuimnorm bij gemeenten met 20.000 inwoners of meer naar beneden aangescherpt. De goed presterende gemeenten uit deze grootteklassen, zijn het nog beter gaan doen. Hierbij is het verschil met de gemeenten met het hoogste verzuim groter geworden. Bij gemeenten met 10.000 tot 20.000 inwoners is de norm gestabiliseerd en bij de kleinste gemeentegrootteklasse is de norm met 0,2 procentpunt gestegen.

tabel 1 Gemeentelijke Verzuimnorm per gemeentegrootteklasse in 2008 en 2009

	Gemeentelijke Verzuimnorm*		Best practice**	
	2008	2009	2008	2009
100.000 of meer inwoners (excl. G4)	5,2	4,6	4,3	4,1
50.000 tot 100.000 inwoners	4,9	4,7	4,1	3,9
20.000 tot 50.000 inwoners	4,2	4,1	2,8	2,9
10.000 tot 20.000 inwoners	3,7	3,7	1,2	1,9
Minder dan 10.000 inwoners	2,6	2,9	1,7	1,3

\* 25 procent van de gemeenten per gemeentegrootteklasse heeft een ziekteverzuimpercentage dat lager is dan het genoemde percentage.

\*\* Laagste ziekteverzuimpercentage per gemeentegrootteklasse.

Verder is ook per gemeentegrootteklasse de best practice berekend. Dit is het laagst waargenomen ziekteverzuimpercentage per klasse in 2009. Bij gemeenten met minder dan 10.000 inwoners is de best practice 1,3 procent in het genoemde jaar en bij gemeenten met tussen de 10.000 en 20.000 inwoners 1,9 procent.

tabel 2 Gemeentelijke Verzuimnorm ziekteverzuimpercentage 2009

	Best practice	GVN		Bovenste kwartiel (75%)	Aantal gemeenten
		Onderste kwartiel (25%)	Gemiddelde		
Minder dan 10.000 inwoners	1,3	2,9	<b>4,6</b>	5,7	30
10.000 tot 20.000 inwoners	1,9	3,7	<b>4,6</b>	5,5	86
20.000 tot 50.000 inwoners	2,9	4,1	<b>5,1</b>	5,7	153
50.000 tot 100.000 inwoners	3,3 <sup>4</sup>	4,7	<b>5,3</b>	5,8	38
100.000 of meer inwoners (excl. G4)	4,1	4,6	<b>5,5</b>	6,1	18

tabel 3 Gemeentelijke Verzuimnorm meldingsfrequentie 2009

	Best practice	GVN		Bovenste kwartiel (75%)	Aantal gemeenten
		Onderste kwartiel (25%)	Gemiddelde		
Minder dan 10.000 inwoners	0,74	1,19	<b>1,42</b>	1,61	30
10.000 tot 20.000 inwoners	0,72	1,18	<b>1,38</b>	1,58	86
20.000 tot 50.000 inwoners	0,63	1,32	<b>1,50</b>	1,66	153
50.000 tot 100.000 inwoners	1,11	1,40	<b>1,54</b>	1,65	38
100.000 of meer inwoners (excl. G4)	1,26	1,50	<b>1,59</b>	1,71	18

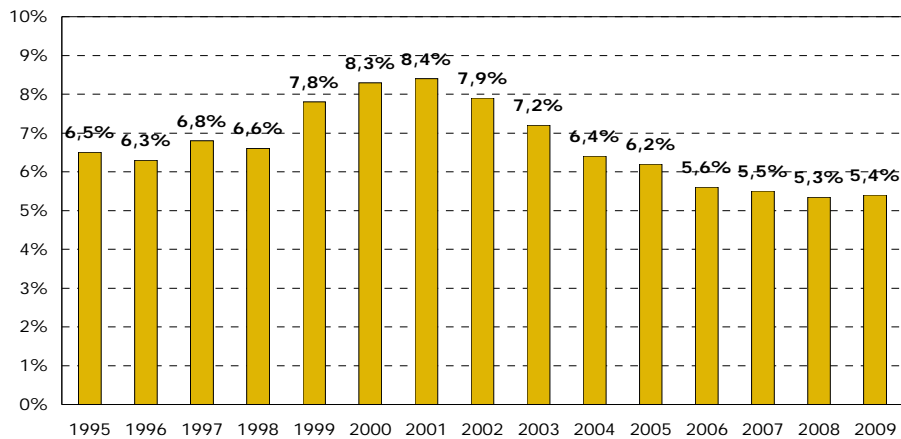
*Het ziekteverzuimpercentage van gemeenten beweegt zich de laatste jaren rond de 5,4 procent*  
 Wanneer de ontwikkeling van het ziekteverzuimpercentage over een wat langere periode wordt gezien, blijkt dat het verzuim alweer enkele jaren onder het niveau van 1995 ligt. Met name in de periode 1999 tot en met 2001 is er sprake geweest van een behoorlijke stijging. Mede om

<sup>4</sup> Correctie 5 juli 2010

deze reden hebben de sociale partners en het ministerie van SZW in 2001 een Arboconvenant voor de sector gemeenten afgesloten. Dit Arboconvenant is afgelopen in 2004.

De afgelopen jaren beweegt het ziekteverzuimpercentage zich rond de 5,4 procent. Hierbij moet wel rekening worden gehouden met de correctie voor deeltijdarbeid in de berekening van het ziekteverzuimpercentage (door deze correctie zou het ziekteverzuim enkele tienden van een procent lager worden). Het ziekteverzuimpercentage bij gemeenten blijft structureel hoger liggen dan het landelijke gemiddelde van ongeveer 4,3 procent in de afgelopen jaren.

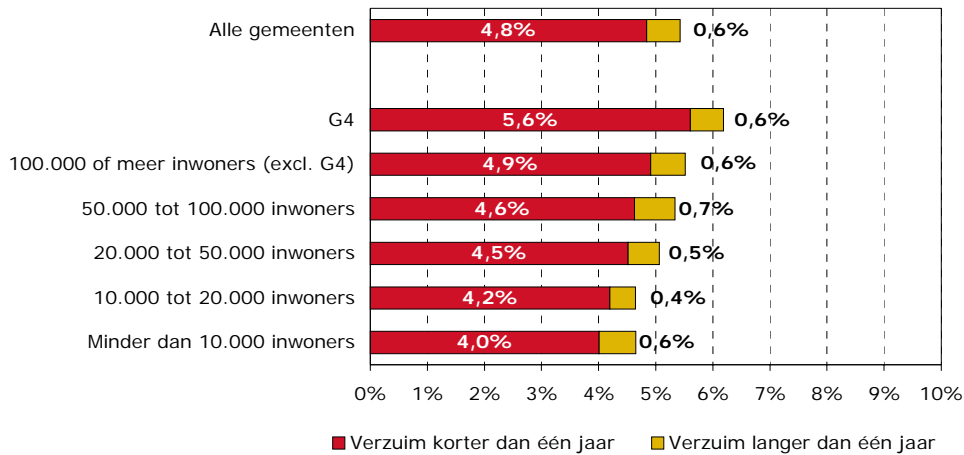
figuur 3 Ontwikkeling van het ziekteverzuimpercentage van gemeenten in de periode 1995 tot en met 2009



Bron: landelijk onderzoek van SGBO voor 1995-1997, Personeelsmonitor Gemeenten voor 1998-2009

*Verzuim van langer dan één jaar maakt 0,6 procentpunt uit van het totale verzuimpercentage*  
Voor de vierde keer is aan gemeenten gevraagd het ziekteverzuimpercentage uit te splitsen naar verzuim langer en korter dan één jaar. Het langdurig ziekteverzuim (meer dan 365 dagen ziek) maakt 0,6 procentpunt van het totale verzuim uit. In 2007 en 2008 was dit ook 0,6 procentpunt van het ziekteverzuimpercentage.

figuur 4 Ziekteverzuimpercentage van verzuim langer en korter dan één jaar naar gemeentegrootteklasse in 2009



Bron: *Personeelsmonitor Gemeenten 2009*

Bij de G4 is het langdurig ziekteverzuim in de afgelopen jaren sterk afgenomen. Dit was in 2006 1,2 procentpunt, dit halveerde in 2007 tot 0,6 procentpunt en daalde in 2008 tot 0,5 procentpunt. In 2009 is het aandeel weer licht gestegen tot 0,6 procentpunt. Bij de gemeenten met minder dan 10.000 inwoners is sprake geweest van een aanzienlijk stijging van het aandeel langdurig ziekteverzuim. Dit was in 2008 0,2 procentpunt en is in 2009 gestegen tot 0,6 procentpunt en is hiermee vergelijkbaar geworden met het percentage bij de andere gemeentegrootteklassen.

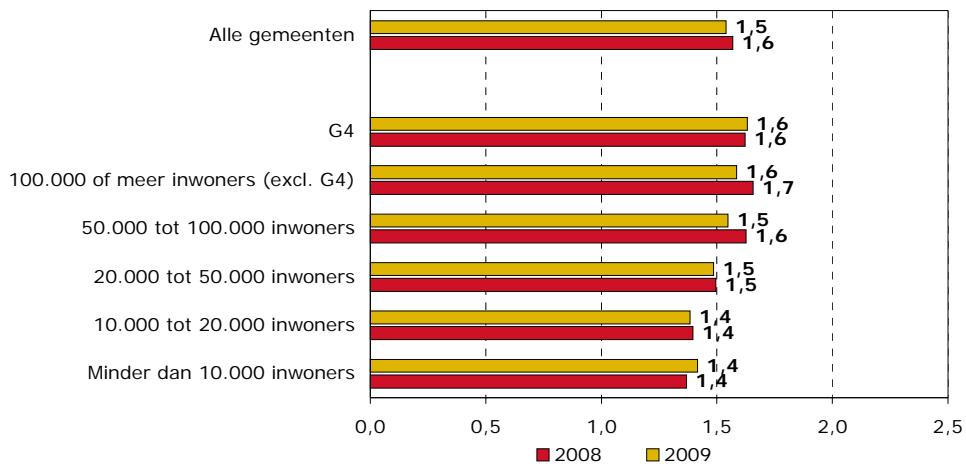
Bij de andere gemeentegrootteklassen is sprake van kleine veranderingen in het percentage langdurig ziekteverzuim ten opzichte van 2008.

*Meldingsfrequentie is licht gedaald gebleven en gemiddelde verzuimduur is stabiel gebleven*  
Twee andere indicatoren van ziekteverzuim zijn de meldingsfrequentie en gemiddelde verzuimduur.

De meldingsfrequentie<sup>5</sup> is in 2009 licht gedaald tot 1,5. Dat wil zeggen dat iedere gemeentelijke medewerker zich iets meer dan anderhalve keer per jaar ziek meldt. Wel zijn er verschillen tussen de gemeentegrootteklassen. Naarmate de omvang van gemeenten en daarmee de bezetting toeneemt, stijgt over het algemeen ook de meldingsfrequentie. Ook in 2009 is dit patroon waarneembaar. De verschillen in meldingsfrequentie tussen de gemeentegrootteklassen zijn de afgelopen jaren wel steeds kleiner worden.

<sup>5</sup> De meldingsfrequentie is het totaal aantal ziekmeldingen in één kalenderjaar gedeeld door het gemiddeld aantal personeelsleden in één kalenderjaar.

figuur 5 Meldingsfrequentie per gemeentegrootteklasse in 2008 en 2009

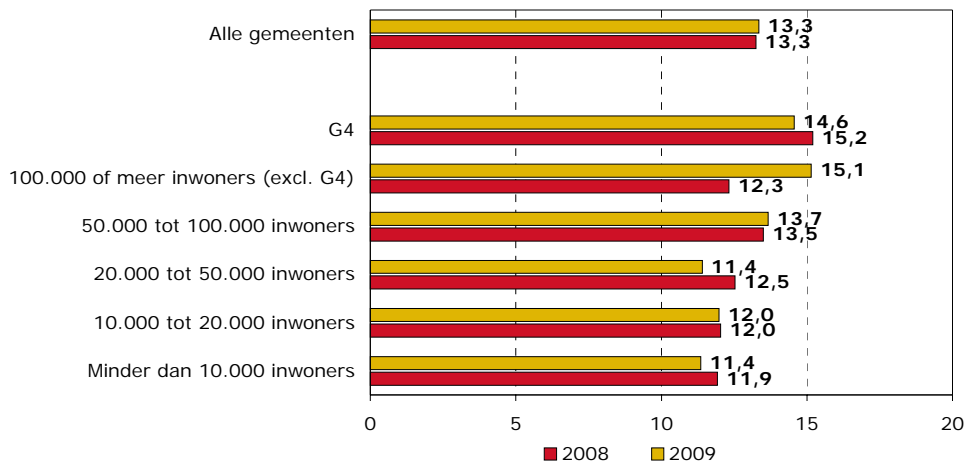


Bron: *Personeelsmonitor Gemeenten 2008 en 2009*

De gemiddelde verzuimduur<sup>6</sup> is in 2009 stabiel gebleven op 13,3 dagen. De gemiddelde verzuimduur wordt berekend over alle afgesloten ziekteverzuimgevallen in een bepaald jaar. Hierin worden dus ook verzuimde dagen in een eerder jaar meegeteld als het verzuim in een eerder jaar is begonnen.

Ten opzichte van 2008 is vooral bij de gemeenten met 100.000 of meer inwoners (exclusief G4) sprake van een aanzienlijk stijging van de gemiddelde verzuimduur van 12,3 dagen tot 15,1 dagen. Deze stijging komt voor rekening van twee van de achttien gemeenten uit deze gemeentegrootteklasse waar sprake is geweest van een forse toename in 2009.

figuur 6 Gemiddelde verzuimduur in dagen per gemeentegrootteklasse in 2008 en 2009



Bron: *Personeelsmonitor Gemeenten 2008 en 2009*

#### Aanpassing definitie berekening ziekteverzuimpercentage

<sup>6</sup> De gemiddelde verzuimduur is het totale aantal verzuimde kalenderdagen van de in één jaar afgesloten verzuimgevallen gedeeld door het totale aantal verzuimgevallen die in dat jaar zijn beëindigd. Indien er sprake is van een overschrijding van de jaargrens van een verzuimgeval, dan worden de in een eerder jaar verzuimde dagen meegeteld in de berekening van de gemiddelde verzuimduur.

In de gegevenscommissie van de Personeelsmonitor Gemeenten van het A+O fonds Gemeenten is eind 2008 besloten om de definitie van de berekening van het ziekteverzuimpercentage aan te passen. Deze aanpassing in de berekening van het ziekteverzuimpercentage heeft betrekking op het corrigeren voor deeltijdarbeid. Omdat deze definitiewijze niet vooraf was aangekondigd aan gemeenten, werd besloten om 2008 als een overgangsjaar te zien. Dat wil zeggen dat gemeenten het ziekteverzuimpercentage zowel met als zonder correctie voor deeltijd konden opgeven in de internetvragenlijst. Het idee hierachter was dat gemeenten dan de tijd zouden hebben om hun registratiesystemen (indien nodig) aan te passen aan de nieuwe definitie. Het ziekteverzuimpercentage werd over 2008 door tweederde van de gemeenten gecorrigeerd voor deeltijdarbeid aangeleverd. Dit percentage is in 2009 gelijk gebleven. Van de 329 gemeenten die de ziekteverzuimgegevens hebben doorgegeven, heeft 65 procent ze gecorrigeerd voor deeltijdarbeid, 28 procent heeft deze correctie niet doorgevoerd en 7 procent weet dit niet. Dit pleit ervoor om de definitieverandering van de berekening van het ziekteverzuimpercentage nogmaals bij gemeenten onder de aandacht te brengen.

De overstap op het ziekteverzuimpercentage met correctie voor deeltijdarbeid, zou dit percentage op sector en gemeentegrootteklasseniveau met enkele tienden van een procent laten dalen. Aangezien over 2008 en 2009 tweederde van de gemeenten de gegevens gecorrigeerd voor deeltijd heeft aangeleverd, moet bij de interpretatie van de in deze memo gepresenteerde cijfers rekening worden gehouden met dit effect.

#### *Responsverantwoording*

De vragenlijst over het ziekteverzuim bij gemeenten in 2009 is eind maart uitgezet onder gemeenten en heeft gelopen tot eind halverwege mei. In deze periode hebben 363 van de 443 gemeenten (80 procent) de vragenlijst opgestart (dat wil zeggen dat ze één of meerdere blokken vragen hebben beantwoord). 329 gemeenten hebben de vragenlijst volledig beantwoord (74 procent), waarvan alle G4-gemeenten en 18 van de 21 gemeenten met 100.000 of meer inwoners.