

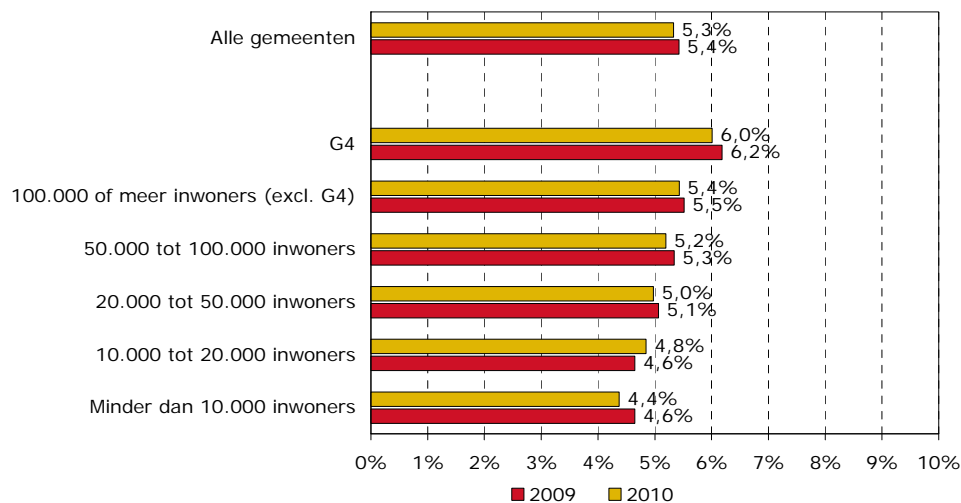
Verzuimcijfers 2010 sector Gemeenten

A+O fonds Gemeenten, 26 april 2011

Ziekteverzuim bij gemeenten daalt licht tot 5,3 procent in 2010

Het ziekteverzuimpercentage¹ van gemeenten is in 2010 licht gedaald tot 5,3 procent. Ten opzichte van 2009 is het percentage met 0,1 procentpunt afgenomen. Deze daling is in tegenstelling tot het landelijke beeld: landelijk gezien is namelijk sprake geweest van een lichte stijging van het ziekteverzuimpercentage tot 4,4 procent².

figuur 1 Ziekteverzuimpercentage per gemeentegrootteklasse in 2009 en 2010



Bron: Personeelsmonitor Gemeenten 2009 en 2010

Het verzuim bij de G4 is in 2010 met 0,2 procentpunt gedaald van 6,2 naar 6,0 procent. Aangezien bij de G4 bijna een kwart van de gemeentelijke medewerkers werkt, drukt de ontwikkeling van het ziekteverzuimpercentage bij de G4 een behoorlijke stempel op het gemiddelde cijfer van alle gemeenten.

Bij de andere gemeentegrootteklassen zijn de verschillen tussen 2009 en 2010 betrekkelijk klein.

¹ Het ziekteverzuimpercentage van gemeenten wordt berekend door het totale aantal verzuimde kalenderdagen in één jaar te delen door het totale aantal beschikbare kalenderdagen in één jaar vermenigvuldigd met 100 procent. In de teller worden daarvoor per medewerker de verzuimde kalenderdagen in de betreffende periode vermenigvuldigd met de deeltijdfactor (voor voltijdsmedewerkers veranderd er dus niets) en vervolgens opgeteld. Het aantal potentieel beschikbare dagen in de noemer is het resultaat van de personeelsomvang (in FTE) vermenigvuldigd met het aantal kalenderdagen in de periode.

² CBS, Webmagazine, 4 april 2011.

<http://statline.cbs.nl/StatWeb/publication/?DM=SLNL&PA=71737ned&D1=0&D2=0-4.10-13.17-18.21-22.25-28.32&D3=26-28.I&HDR=T.G2&STB=G1&VW=T>

Gemeentelijke Verzuimnorm

De Gemeentelijke Verzuimnorm (GVN) is een statistische maatstaf die het ziekteverzuimpercentage aangeeft waarbij geldt dat een kwart van de gemeenten een verzuimpercentage lager heeft dan deze norm.

Ten opzichte van 2009 is de Gemeentelijke Verzuimnorm bij gemeenten met 50.000 tot 100.000 inwoners naar beneden aangescherpt. De goed presterende gemeenten uit deze grootteklassen, zijn het nog beter gaan doen. Bij gemeenten met 20.000 tot 50.000 inwoners of gemeenten met 100.000 of meer inwoners (excl. G4) is de verzuimnorm gestabiliseerd. Bij de kleinere gemeentegrootteklassen (minder dan 20.000 inwoners) nam de Gemeentelijke Verzuimnorm toe.

tabel 1 Gemeentelijke Verzuimnorm per gemeentegrootteklasse in 2009 en 2010

	Gemeentelijke Verzuimnorm*		Best practice**	
	2009	2010	2009	2010
100.000 of meer inwoners (excl. G4)	4,6	4,6	4,1	4,1
50.000 tot 100.000 inwoners	4,7	4,5	3,9	3,4
20.000 tot 50.000 inwoners	4,1	4,1	2,9	2,3
10.000 tot 20.000 inwoners	3,7	3,9	1,9	2,6
Minder dan 10.000 inwoners	2,9	3,3	1,3	1,8

* 25 procent van de gemeenten per gemeentegrootteklasse heeft een ziekteverzuimpercentage dat lager is dan het genoemde percentage.

** Laagste ziekteverzuimpercentage per gemeentegrootteklasse.

Verder is ook per gemeentegrootteklasse de best practice berekend. Dit is het laagst waargenomen ziekteverzuimpercentage per klasse in 2010. Bij gemeenten met minder dan 10.000 inwoners is de best practice een ziekteverzuimpercentage van 1,8 procent. Dat is ook het laagste van alle gemeenten.

In het onderstaande overzicht zijn per grootteklasse de best practice, de kwartielscores en het gemiddelde opgenomen voor de verzuimpercentages en de meldingsfrequentie. Het onderste kwartiel betekent dat 25% van de gemeenten een ziekteverzuimpercentage/meldingsfrequentie heeft dat lager is dan het genoemde cijfer. Voor het bovenste kwartiel geldt dat 25% van de gemeenten een verzuimpercentage/meldingsfrequentie heeft dat hoger ligt dan het genoemde cijfer.

tabel 2 GVN en ziekteverzuimpercentages 2010

	GVN			Bovenste kwartiel (75%)	Aantal gemeenten
	Best practice	Onderste kwartiel (25%)	Gemiddelde		
Minder dan 10.000 inwoners	1,8	3,3	4,4	5,1	27
10.000 tot 20.000 inwoners	2,6	3,9	4,8	5,6	87
20.000 tot 50.000 inwoners	2,3	4,1	5,0	5,8	150
50.000 tot 100.000 inwoners	3,4	4,5	5,2	5,9	38
100.000 of meer inwoners (excl. G4)	4,1	4,6	5,4	5,9	20

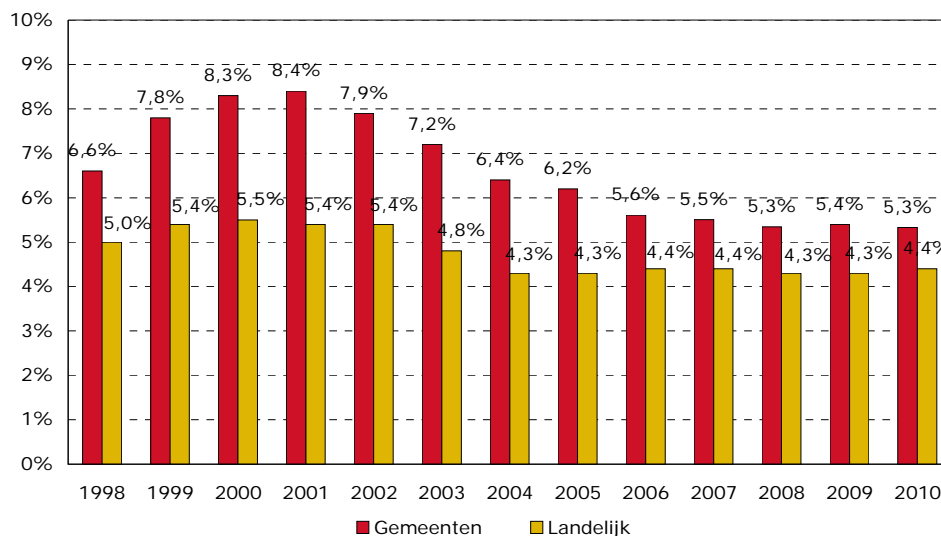
tabel 3 GVN en meldingsfrequenties 2010

	GVN				Aantal gemeenten
	Best practice	Onderste kwartiel (25%)	Gemiddelde	Bovenste kwartiel (75%)	
Minder dan 10.000 inwoners	0,40	0,90	1,19	1,22	27
10.000 tot 20.000 inwoners	0,70	1,20	1,36	1,56	87
20.000 tot 50.000 inwoners	0,76	1,26	1,42	1,55	150
50.000 tot 100.000 inwoners	1,20	1,40	1,53	1,65	38
100.000 of meer inwoners (excl. G4)	1,20	1,46	1,52	1,59	20

Het ziekteverzuimpercentage van gemeenten beweegt zich de laatste 5 jaar rond de 5,4 procent

De afgelopen vijf jaar beweegt het ziekteverzuimpercentage zich rond de 5,4 procent. Hierbij moet wel rekening worden gehouden met de correctie voor deeltijdarbeid in de berekening van het ziekteverzuimpercentage (door deze correctie zou het ziekteverzuim enkele tienden van een procent lager worden). Het ziekteverzuimpercentage bij gemeenten blijft structureel hoger liggen dan het landelijke gemiddelde van ongeveer 4,4 procent in de afgelopen jaren. Het verschil tussen het landelijke ziekteverzuimpercentage en dat van gemeenten is het afgelopen jaar wel kleiner geworden (zie figuur 2).

figuur 2 Ontwikkeling van het ziekteverzuimpercentage van gemeenten in de periode 1998 tot en met 2010

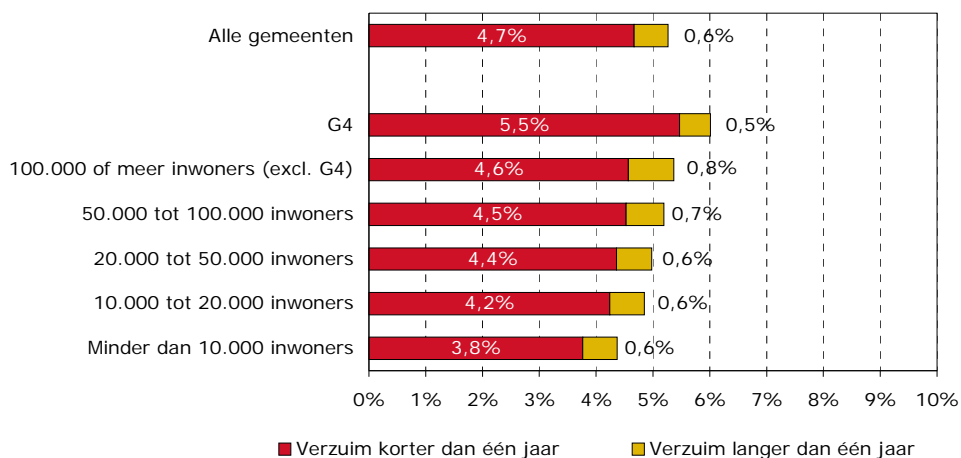


Bron: CBS, Personeelsmonitor gemeenten 1998-2010

Verzuim van langer dan één jaar maakt 0,6 procentpunt uit van het totale verzuimpercentage

Voor de vijfde keer is aan gemeenten gevraagd het ziekteverzuimpercentage uit te splitsen naar verzuim langer en korter dan één jaar. Het langdurig ziekteverzuim (meer dan 365 dagen ziek) maakt 0,6 procentpunt van het totale verzuim uit. In 2007, 2008 en 2009 was dit ook 0,6 procentpunt van het ziekteverzuimpercentage.

figuur 3 Ziekteverzuimpercentage van verzuim langer en korter dan één jaar naar gemeentegrootteklasse in 2010



Bron: *Personeelsmonitor Gemeenten 2010*

Bij de G4 is het langdurig ziekteverzuim in de afgelopen jaren sterk afgenomen. Dit was in 2006 1,2 procentpunt, dit halveerde in 2007 tot 0,6 procentpunt en daalde in 2008 tot 0,5 procentpunt. In 2009 is het aandeel weer licht gestegen tot 0,6 procentpunt, en in 2010 gedaald naar 0,5 procent. Bij de 100.000 plus gemeenten (excl. G4) heeft een stijging van het aandeel langdurig ziekteverzuim plaatsgevonden. Dit was in 2009 0,6 procentpunt en is in 2010 gestegen tot 0,8 procentpunt, het hoogste aandeel langdurig ziekteverzuim van alle gemeentegrootteklassen. Ook bij de gemeenten met 10.000 tot 20.000 inwoners is sprake geweest van een stijging van het aandeel langdurig ziekteverzuim. Dit was in 2009 0,4 procentpunt en is in 2010 toegenomen tot 0,6 procentpunt en is hiermee vergelijkbaar geworden met het percentage bij de andere gemeentegrootteklassen.

Bij de andere gemeentegrootteklassen is sprake van kleine veranderingen in het percentage langdurig ziekteverzuim ten opzichte van 2009.

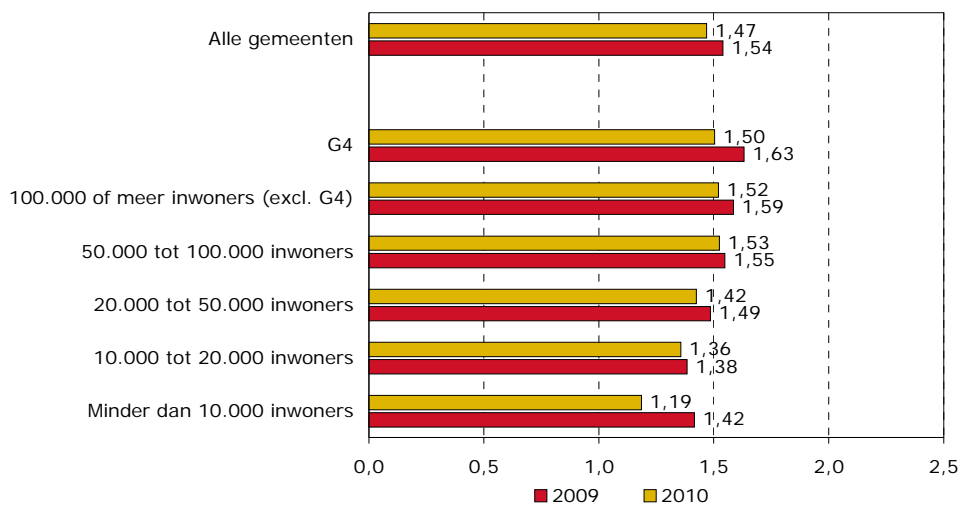
Meldingsfrequentie is stabiel gebleven en gemiddelde verzuimduur is gestegen

Twee andere indicatoren van ziekteverzuim zijn de meldingsfrequentie en gemiddelde verzuimduur.

De meldingsfrequentie³ is in 2010 vrijwel stabiel gebleven op 1,5. Dat wil zeggen dat iedere gemeentelijke medewerker zich ongeveer anderhalve keer per jaar ziek meldt. Wel zijn er verschillen tussen de gemeentegrootteklassen. Naarmate de omvang van gemeenten en daarmee de bezetting toeneemt, stijgt over het algemeen ook de meldingsfrequentie. Ook in 2010 is dit patroon waarneembaar. De verschillen in meldingsfrequentie tussen de gemeentegrootteklassen zijn de afgelopen jaren wel steeds kleiner worden.

³ De meldingsfrequentie is het totaal aantal ziekmeldingen in één kalenderjaar gedeeld door het gemiddeld aantal personeelsleden in één kalenderjaar.

figuur 4 Meldingsfrequentie per gemeentegrootteklasse in 2009 en 2010



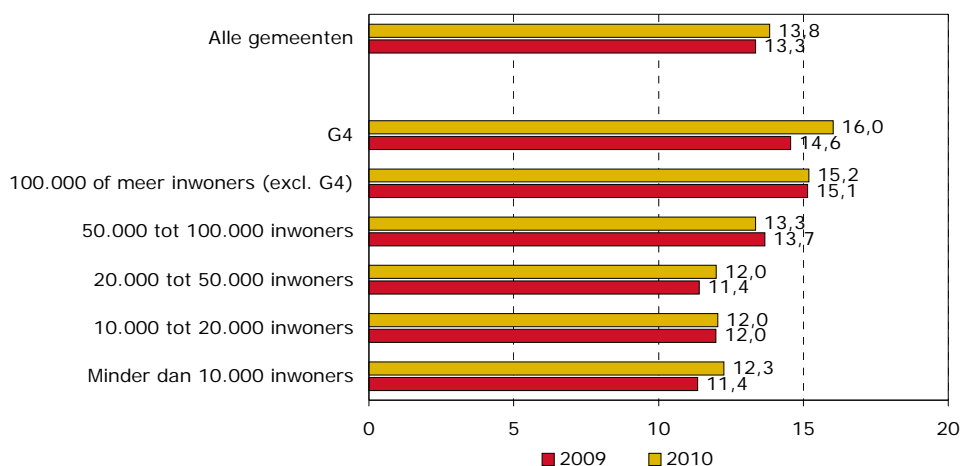
Bron: Personeelsmonitor Gemeenten 2009 en 2010

De gemiddelde verzuimduur⁴ is in 2010 gestegen tot 13,8 dagen. De gemiddelde verzuimduur wordt berekend over alle afgesloten ziekteverzuimgevallen in een bepaald jaar. Hierin worden dus ook verzuimde dagen in een eerder jaar meegeteld als het verzuim in een eerder jaar is begonnen.

Ten opzichte van 2009 is vooral bij de G4 sprake van een aanzienlijke stijging van de gemiddelde verzuimduur van 14,6 dagen tot 16,0 dagen. Ook bij de kleinste gemeentegrootteklasse (minder dan 10.000 inwoners) nam de gemiddelde verzuimduur flink toe, namelijk van 11,4 dagen naar 12,3 dagen.

Bij de andere gemeentegrootteklassen zijn de verschillen tussen 2009 en 2010 betrekkelijk klein.

figuur 5 Gemiddelde verzuimduur in dagen per gemeentegrootteklasse in 2009 en 2010



Bron: Personeelsmonitor Gemeenten 2009 en 2010

⁴ De gemiddelde verzuimduur is het totale aantal verzuimde kalenderdagen van de in één jaar afgesloten verzuimgevallen gedeeld door het totale aantal verzuimgevallen die in dat jaar zijn beëindigd. Indien er sprake is van een overschrijding van de jaargrens van een verzuimgeval, dan worden de in een eerder jaar verzuimde dagen meegeteld in de berekening van de gemiddelde verzuimduur.

Mogelijkheden voor terugdringen van het verzuim

De winstkansen voor gemeenten zijn per gemeente goed aangegeven door de Gemeentelijke Verzuimnorm. Met de Berekenaar Verzuimtargets⁵ kan elke gemeente de eigen winstkansen vaststellen. De analyse van de cijfers geven daarbij een algemeen beeld van de winstmogelijkheden.

Volatiliteit

Evenals in 2009 was de volatiliteit (beweeglijkheid) van het verzuimpercentage groot. De algemene trend is opgebouwd uit het gemiddelde van een redelijk fel bewegend geheel van stijgend en dalend verzuim per gemeente. De volatiliteit laat zien dat het ziekteverzuim door gemeenten nog onvoldoende wordt beheerst. Dit geeft mogelijkheden om de winstkansen te analyseren.

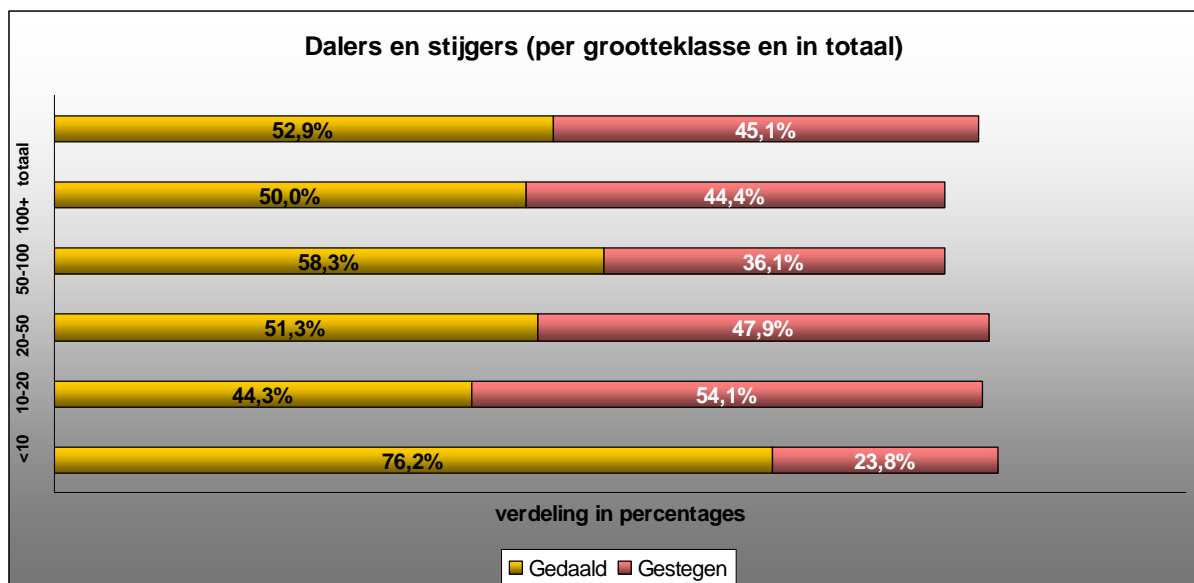
Winstkansen per grootteklasse

Uit de algemene cijfers blijkt een daling bij de gemeenten in de grootteklasse 50-100.000 inwoners en een stijging bij de twee kleinste grootteklassen (kleiner dan 10.000 en kleiner dan 20.000 inwoners). Bij deze laatste twee is een daling van resp. 0,2 en 0,4% te behalen als de prestaties van 2009 weer worden bereikt.

Risico's en winstkansen per gemeente en binnen grootteklassen

De winstkansen per gemeente worden weergegeven in figuur 6. Voor het eerst zijn er iets meer gemeenten met een dalend (136) dan met een stijgend verzuim (116). Maar de volatiliteit blijft groot.

Figuur 6 Dalers en stijgers verzuimpercentage per grootteklasse en het totaaloverzicht (in percentages van alle gemeenten die over 2009 en 2010 volledige gegevens in hebben gevuld (257))



De vergelijking van de gemeenten afzonderlijk geeft het beeld van een forse volatiliteit. Bij 32% van de gemeenten met een dalend verzuim is die daling groter dan 20% (tabel 4). Daar tegenover staat dat bij de gemeenten met een stijgend verzuim 37% te maken heeft met een stijging van meer dan 20% in één jaar.

⁵ Berekenaar Verzuimtargets A+O fonds Gemeenten zie: <http://www.aeno.nl/index.php?id=82#c2015>

tabel 4 Winstkan

sen en risico's op basis van volatiliteit

	<i>aantallen</i>	<i>percentage</i>
Daling van het verzuim (totaal aantal dalers)	136	54%
Daling van het verzuim met meer dan 20%	43	32%
Stijging van het verzuim (totaal aantal stijgers)	116	46%
Stijging van het verzuim met meer dan 20%	43	37%

Tabel 4 laat zien dat bij een succesvolle aanpak het verzuim met meer dan 20% kan dalen. Bij geen gerichte en vitale aanpak is er juist een risico op stijging met meer dan 20%. Eens te meer blijkt uit deze cijfers dat winstmogelijkheden liggen bij continuïteit en vernieuwing van de verzuimaanpak.

Frequentie

De trend bij de frequentie van het verzuim is niet apart geanalyseerd. De cijfers zijn al enige jaren stabiel. Een analyse van de frequentie per grootteklasse laat interessante winstmogelijkheden zien.

tabel 5 Overzicht 20% winstmogelijkheden bij de meldingsfrequentie 2010

	<i>Gemeente- lijke Verzuimnorm</i>	<i>Aantal met meer dan 20% boven de norm</i>	<i>Percentage</i>	<i>Aantal gemeenten</i>
Minder dan 10.000 inwoners	0,90	9	39%	23
10.000 tot 20.000 inwoners	1,20	27	35%	77
20.000 tot 50.000 inwoners	1,26	82	58%	142
50.000 tot 100.000 inwoners	1,40	14	37%	38
100.000 of meer inwoners (incl. G4)	1,46	6	21%	24

Overigens hebben niet meer dan 26 gemeenten een hogere verzuimfrequentie dan 1,7 en hebben bijna 50 gemeenten een verzuimfrequentie die lager is dan 1,2 keer per medewerker per jaar.

Winstkansen op basis van feitelijke cijfers

Zeer lang verzuim

Het verzuim dat langer dan een jaar duurt staat opnieuw in de belangstelling omdat de eigen verantwoordelijkheid van de gemeente is gestegen van twee naar drie jaar. Dat is zowel om persoonlijke als financiële redenen een belangrijk aandachtspunt. Gemiddeld is het gemeten verzuim over het tweede jaar 0,6%. Bijna een-derde van de gemeenten heeft echter meer dan 1% aan zeer langdurig verzuim. Daarmee is dat een extra aandachtspunt voor winstmogelijkheden.

Verdeling in hoog en laag verzuim

Voor het Beleidsprogramma 2011-2013 van het A+O fonds Gemeenten is berekend dat het haalbare streefverzuim voor gemeenten, op basis van personeelskenmerken en werksoort, uitkomt op 3,5%. Het landelijk gemiddelde in het bedrijfsleven over 2010 is 4,3%. In tabel 6 zijn de absolute aantallen en percentages weergegeven op basis van het haalbare streefverzuim voor gemeenten en op basis van het landelijk gemiddelde van het bedrijfsleven.

tabel 6 Overzicht winstmogelijkheden op basis van de hoogte van het verzuimpercentage in 2010

	Aantal Gemeenten	Percentage(1)	Totaal percentage
Hoger dan 7%	18	6%	6%
Tussen de 6 en 7%	38	12%	18%
Tussen de 5 en 6%	91	29%	47%
Tussen de 4,3 en 5%	70	22%	69%
Tussen de 3,5% en de 4,3% (landelijk gemiddelde bedrijfsleven)	63	20%	89%
Tussen de 1 en 3,5% (haalbaar streefverzuim gemeenten)	35	11%	100%

(1) van de totale onderzoeksgroep 315 gemeenten

Wordt het landelijk gemiddelde bij het bedrijfsleven als uitgangspunt genomen dan is nog bij 70% van de gemeenten winst mogelijk. Bij 24% van de gemeenten is het verzuim nog steeds (of weer, vanwege de volatiliteit) hoger dan 6%.

Visuele rapportage: het verzuimvenster

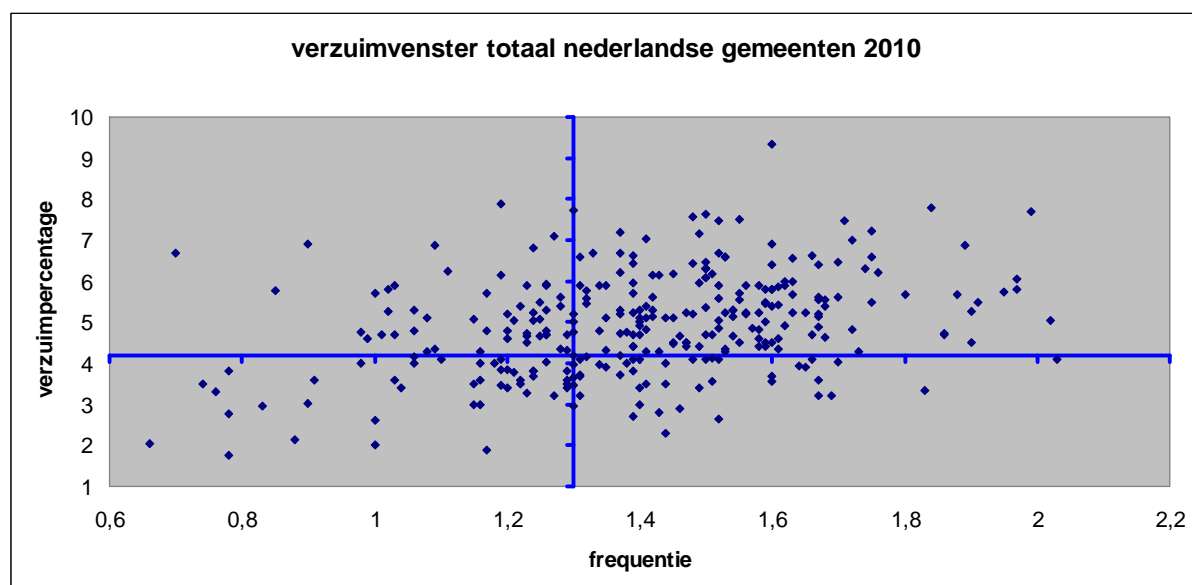
Bij veel gemeenten wordt een verzuimvenster gebruikt voor een snel interpreteerbare visuele rapportage. Daartoe wordt een venster gemaakt verdeeld in vier segmenten (met de klok mee):

- links onder: een laag verzuim en een lage verzuimfrequentie
- links boven: een hoog verzuim en een lage verzuimfrequentie
- rechtsboven: een hoog verzuimpercentage en een hoge verzuimfrequentie
- rechtsonder: een laag verzuimpercentage en een hoge verzuimfrequentie.

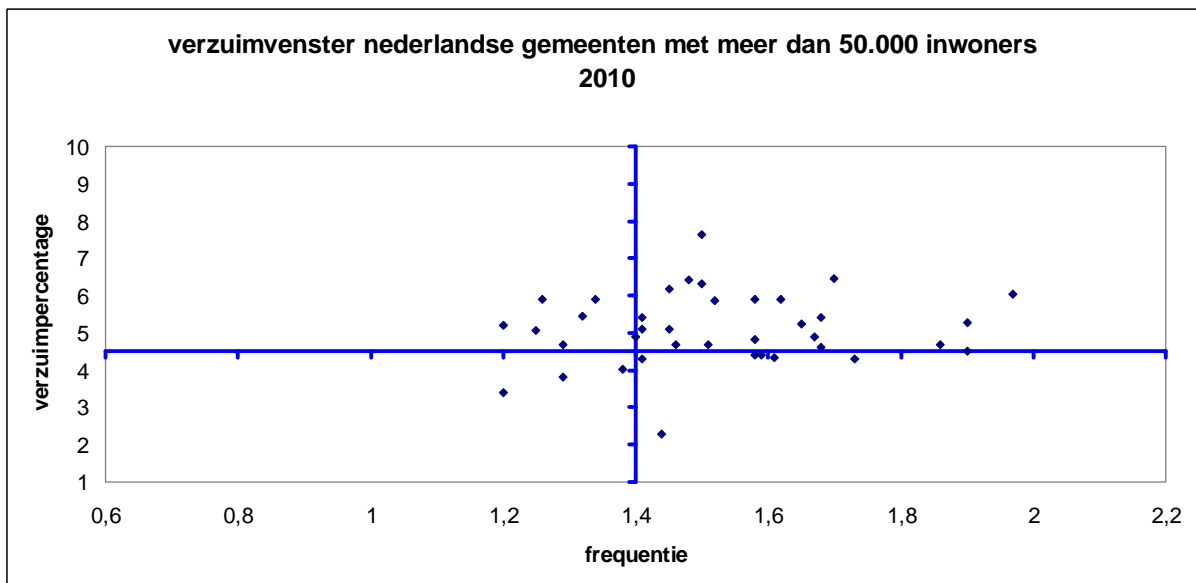
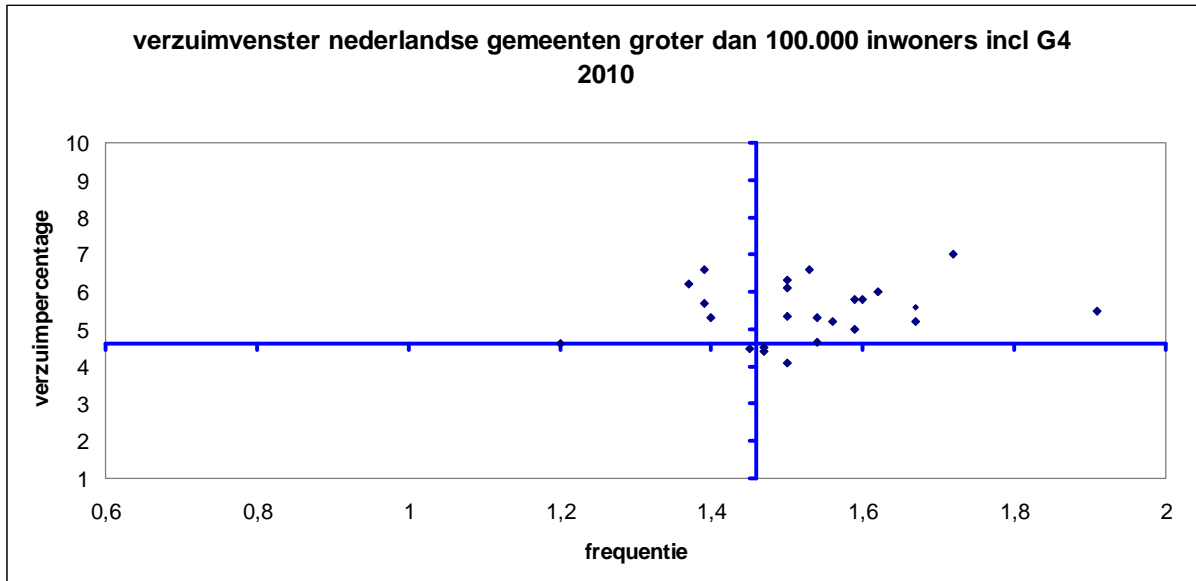
Het is duidelijk dat het segment links onder het ideale venster is. Bij de andere vensters zijn de winstkansen in één oogopslag duidelijk.

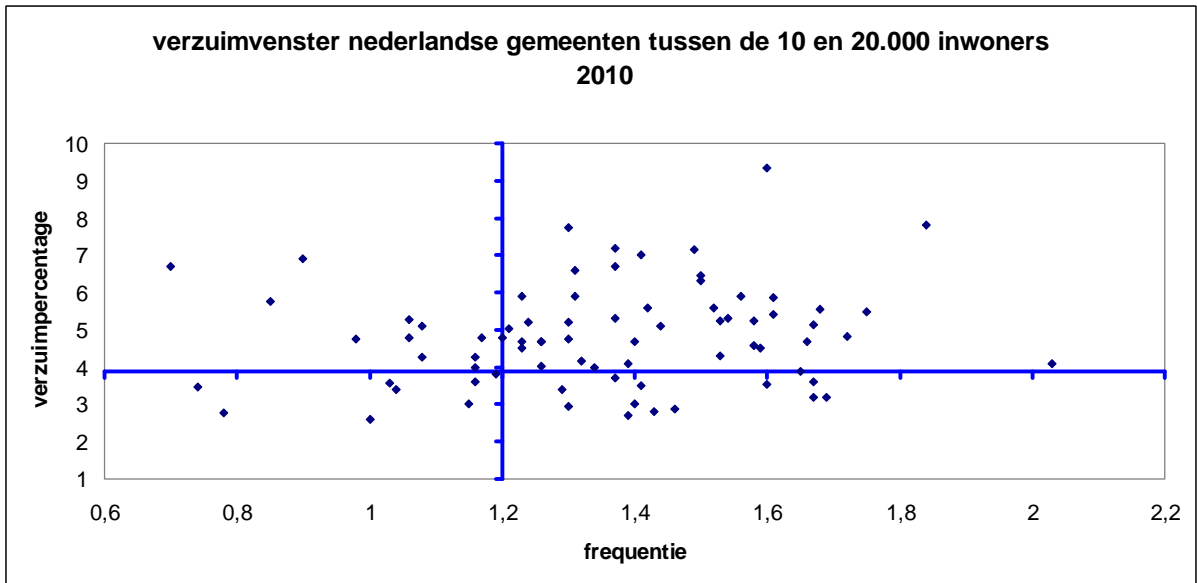
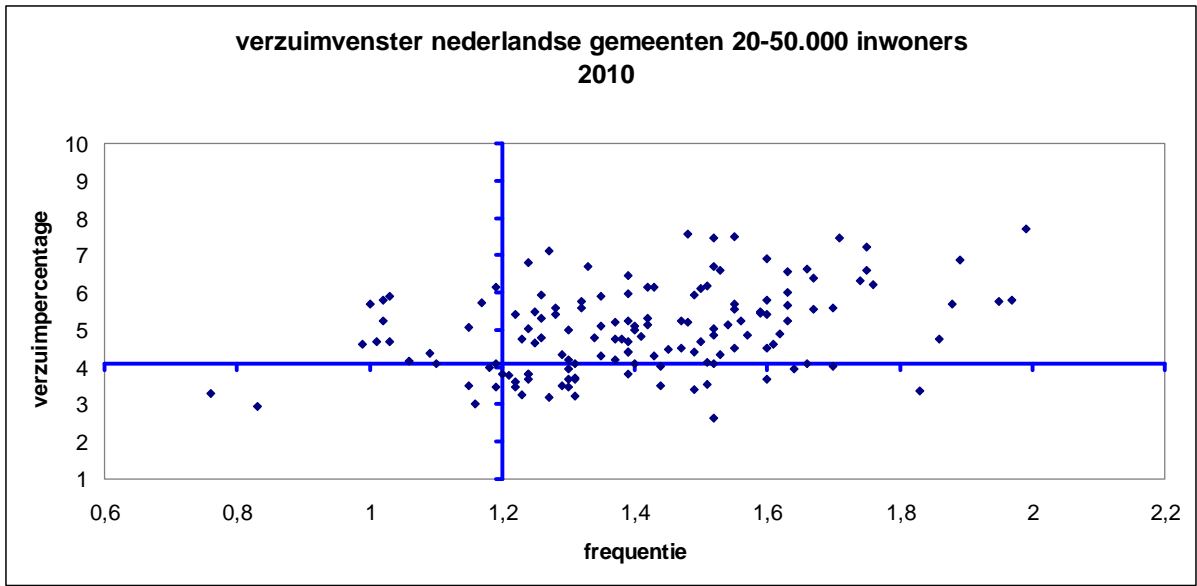
Hieronder worden de verzuimcijfers van alle gemeenten in verzuimvensters weergegeven naar grootteklasse. De weergegeven assen verdienen toelichting. Bij het totaal overzicht geven de assen het gemiddelde weer uit het bedrijfsleven. Bij de overige verzuimvensters, verdeeld naar grootteklasse geven de assen de Gemeentelijke Verzuimnorm weer.

Figuur 7 Het totaal overzicht

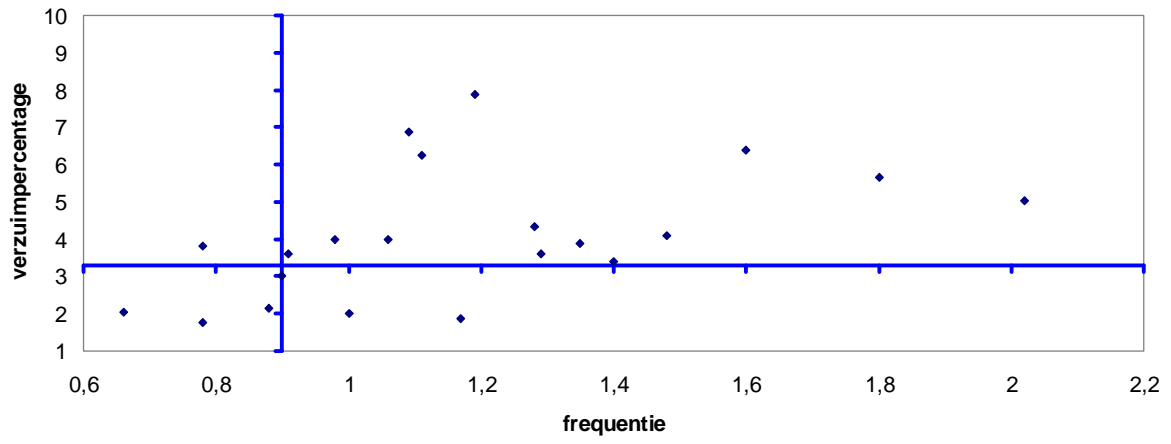


Figuur 8 e.v De overzichten per gemeentegrootteklasse met als assen de bijbehorende gemeentelijke verzuimnormen





verzuimvenster nederlandse gemeenten minder dan 10.000 inwoners
2010



BIJLAGE

Responsverantwoording

De vragenlijst over het ziekteverzuim bij gemeenten in 2010 is eind februari uitgezet onder gemeenten en heeft gelopen tot eind maart. In deze periode hebben 326 van de 430⁶ gemeenten (76 procent) de vragenlijst opgestart (dat wil zeggen dat ze één of meerdere blokken vragen hebben beantwoord). 322 gemeenten hebben de vragenlijst volledig beantwoord (75 procent), waarvan alle G4-gemeenten en 20 van de 21 gemeenten met 100.000 of meer inwoners.

Aanpassing definitie berekening ziekteverzuimpercentage

In de gegevenscommissie van de personeelsmonitor is eind 2008 besloten om de definitie van de berekening van het ziekteverzuimpercentage aan te passen. Deze aanpassing in de berekening van het ziekteverzuimpercentage heeft betrekking op het corrigeren voor deeltijdarbeid. Omdat deze definitiewijze niet vooraf was aangekondigd aan gemeenten, werd besloten om 2008 als een overgangsjaar te zien. Dat wil zeggen dat gemeenten het ziekteverzuimpercentage zowel met als zonder correctie voor deeltijd konden opgeven in de internetvragenlijst. Het idee hierachter was dat gemeenten dan de tijd zouden hebben om hun registratiesystemen (indien nodig) aan te passen aan de nieuwe definitie. Het ziekteverzuimpercentage werd over 2008 door tweederde van de gemeenten gecorrigeerd voor deeltijdarbeid aangeleverd. In 2009 is dit percentage nagenoeg gelijk gebleven, en in 2010 nam het percentage toe. Van de 325 gemeenten die de ziekteverzuimgegevens hebben doorgegeven, heeft 73 procent ze gecorrigeerd voor deeltijdarbeid, 19 procent heeft deze correctie niet doorgevoerd en 8 procent weet dit niet.

De overstap op het ziekteverzuimpercentage met correctie voor deeltijdarbeid, zou dit percentage op sector en gemeentegrootteklasseniveau met enkele tienden van een procent laten dalen. Aangezien over 2008, 2009 en 2010 een ruime meerderheid van de gemeenten de gegevens gecorrigeerd voor deeltijd heeft aangeleverd, moet bij de interpretatie van de in deze memo gepresenteerde cijfers rekening worden gehouden met dit effect. Aangezien bijna driekwart van de gemeenten het ziekteverzuimpercentage inclusief correctie voor deeltijdarbeid heeft aangeleverd, zal de feitelijke daling nog iets lager liggen (dit effect is echter niet precies te kwantificeren).

Bekendheid met de Gemeentelijke Verzuimnorm

Vier jaar geleden heeft het A+O fonds Gemeenten de Gemeentelijke Verzuimnorm geïntroduceerd. Deze is gebaseerd op de onderste kwartielscore van het ziekteverzuimpercentage. De norm geeft aan dat 25 procent van de gemeenten een ziekteverzuimpercentage heeft dat lager ligt dan dit cijfer. Doel van de Gemeentelijke Verzuimnorm is om gemeenten te laten zien welk percentage haalbaar is bij een actief ziekteverzuimbeleid. De Gemeentelijke Verzuimnorm wordt apart berekend voor alle gemeentegrootteklassen (exclusief de G4).

Circa 71 procent van de gemeenten kent de Gemeentelijke Verzuimnorm (zie figuur 2). Naarmate de omvang van gemeenten toeneemt, stijgt ook de bekendheid met de norm. Bij de gemeenten met minder dan 10.000 inwoners is de bekendheid met 61,5 procent nog steeds het geringst, maar de bekendheid binnen deze gemeenten is wel bijna verdubbeld ten opzichte van 2009 (36,4 procent). Bij gemeenten met 100.000 inwoners of meer (incl. G4) kent nu iedereen de Gemeentelijke Verzuimnorm.

Ongeveer de helft van de gemeenten (47,8 procent) die de norm kent, gebruikt deze ook. Het gebruik van de Gemeentelijke Verzuimnorm nam wel iets af ten opzichte van een jaar geleden (-1,1 procent). Dit wordt voornamelijk veroorzaakt door de 100.000 plus gemeenten, waar het gebruik van de gemeentelijke Verzuimnorm daalde van 52,4 procent in 2009 naar 45,8 procent in

⁶ Omdat het hier de rapportage van ziekteverzuimcijfers over 2010 betreft is de gemeentelijke herindeling van januari 2011 nog niet meegenomen. Sinds januari 2011 zijn er nog maar 418 gemeenten.

2010. Ook gemeenten met 10.000 tot 20.000 inwoners nam het gebruik af (-9,7 procent). Bij gemeenten met minder dan 10.000 inwoners nam het gebruik een vogelvlucht van 36,4 procent naar 50,0 procent.

figuur 6 Bekendheid en gebruik van de gemeentelijke verzuimnorm per gemeentegrootteklasse in 2010

