

Personeelsmonitor Gemeenten

2013



Verzuimcijfers

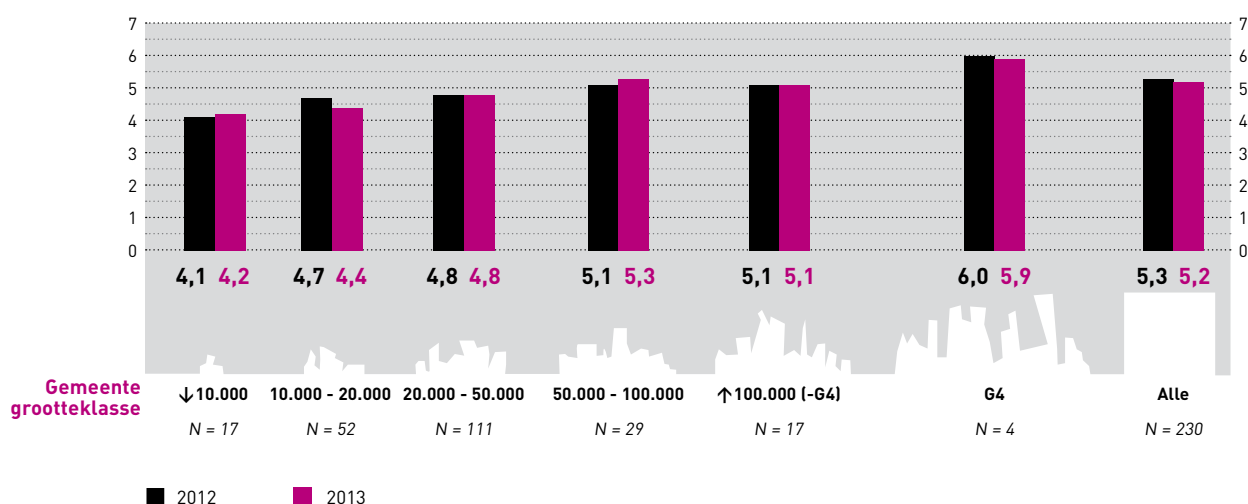
In dit hoofdstuk wordt stilgestaan bij het ziekteverzuim binnen de gemeentelijke bezetting. Naast het totale verzuimpercentage wordt onderscheid gemaakt naar de duur van het verzuim. Ook wordt aandacht besteed aan de gemeentelijke verzuimnorm en het nulverzuim bij gemeenten.

3.1 Ziekteverzuim

Ziekteverzuim blijft in vrijwel alle gemeentegrootteklassen stabiel in 2013

Het ziekteverzuimpercentage geeft inzicht in de omvang van het ziekteverzuim ten opzichte van de beschikbare arbeidscapaciteit. In 2013 lag het ziekteverzuimpercentage bij alle gemeenten op 5,2 procent (figuur 3.1). Daarmee bleef het ziekteverzuimpercentage redelijk stabiel. Ook naar gemeentegrootteklasse bezien bleef het ziekteverzuimpercentage vrijwel in alle gevallen stabiel. Uitzondering hierop vormen gemeenten met 10.000 tot 20.000 inwoners. In die gemeentegrootteklasse daalde het ziekteverzuimpercentage in 2013 met 0,3 procentpunt tot 4,4 procent. In gemeenten met 50.000 tot 100.000 inwoners steeg het ziekteverzuimpercentage licht naar 5,3 procent. De G4 kenden in 2013 wederom het hoogste ziekteverzuimpercentage (5,9 procent), het laagst was dit bij gemeenten met minder dan 10.000 inwoners (4,2 procent).

Figuur 3.1 Ziekteverzuimpercentage naar gemeentegrootteklasse in 2012 en 2013



Bron: Enquête Personeelsmonitor 2012 en 2013, bewerking Etil/RMI.

Gemeentelijke verzuimnorm

Voor het vergelijken van gemeentelijke verzuimcijfers hanteert het A+O fonds Gemeenten de Gemeentelijke Verzuimnorm. De Gemeentelijke Verzuimnorm is een statistische maatstaf, gebaseerd op daadwerkelijk gerealiseerde ziekteverzuimcijfers. De norm geeft per gemeentegrootteklasse het ziekteverzuimpercentage aan waarbij geldt dat een kwart van de gemeenten in een grootteklasse een lager ziekteverzuimpercentage kent dan deze norm. Op deze manier kunnen gemeenten realistische verzuimdoelen stellen.

Tabel 3.1 laat zien dat de Gemeentelijke verzuimnorm het hoogst is voor gemeenten met 100.000 of meer inwoners (incl. G4) en gemeenten met 50.000 tot 100.000 inwoners (beide 4,7 procent). Opvallend is de stijging van de Gemeentelijke Verzuimnorm voor gemeenten met minder dan 10.000 inwoners. Ondanks deze stijging van 1,1 procentpunt blijft de Gemeentelijke Verzuimnorm in deze gemeentegrootteklasse het laagst (3,5 procent).

Naast de Gemeentelijke Verzuimnorm toont tabel 3.1 ook de best practice per gemeentegrootteklasse. De best practice geeft het laagste ziekteverzuimpercentage weer per gemeentegrootteklasse dat is waargenomen bij een bepaalde gemeente. Hierbij valt de daling van de best practice op voor gemeenten met 10.000 tot 20.000 inwoners. In 2012 was de best practice voor deze gemeentegrootteklasse reeds het laagst, in 2013 daalde deze verder naar 1,5 procent. Gemeenten met 100.000 of meer inwoners (inclusief G4) kennen de hoogste best practice (3,8 procent).

Tabel 3.1 Gemeentelijke verzuimnorm en best practice per gemeentegrootteklasse in procenten in 2012 en 2013

	Gemeentelijke verzuimnorm*		Best practice**	
	2012	2013	2012	2013
↑100.000 inwoners (incl. G4)	4,6	4,7	3,9	3,8
↑100.000 inwoners (excl. G4)	4,4	4,6	3,9	3,8
50.000 tot 100.000 inwoners	4,5	4,7	3,3	3,5
20.000 tot 50.000 inwoners	4,2	3,9	2,7	2,6
10.000 tot 20.000 inwoners	3,7	3,7	1,8	1,5
↓10.000 inwoners	2,4	3,5	1,8	1,8

N = zie figuur 3.1

* 25 procent van de gemeenten per gemeentegrootteklasse heeft een ziekteverzuimpercentage dat lager is dan het genoemde percentage.

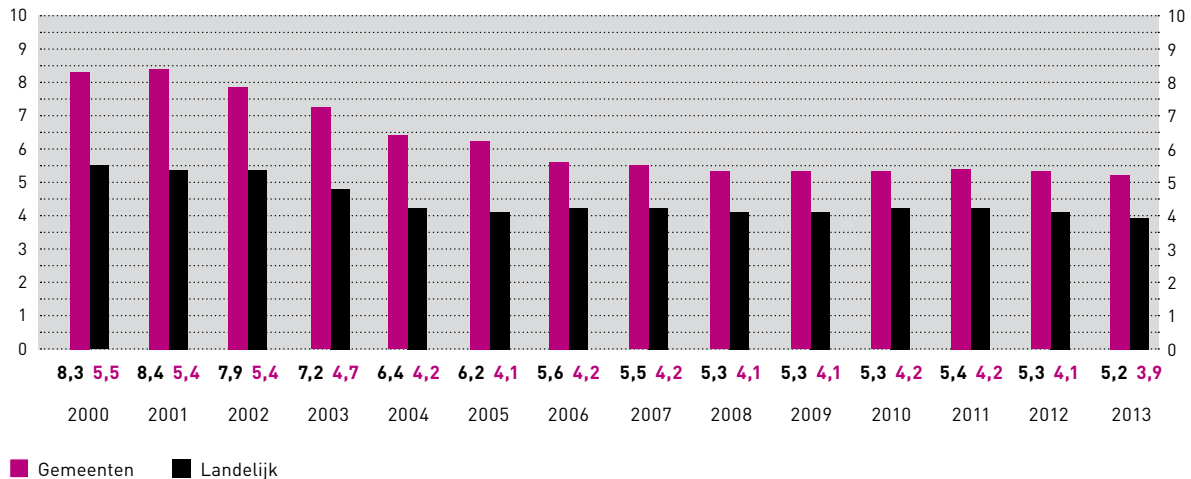
** Laagste ziekteverzuimpercentage per gemeentegrootteklasse.

Bron: Enquête Personeelsmonitor 2012 en 2013, bewerking Etil/RMI.

Het ziekteverzuimpercentage van gemeenten is al jaren stabiel, maar ligt wel ruim 1 procentpunt boven het landelijk gemiddelde

Figuur 3.2 toont zowel de ontwikkeling van het ziekteverzuimpercentage binnen gemeenten, als het landelijk gemiddelde. Hieruit blijkt dat zowel het gemeentelijke als het landelijke ziekteverzuimpercentage al jaren een stabiel beeld vertoont. Zo schommelt het gemeentelijke ziekteverzuimpercentage sinds 2006 tussen de 5,2 en 5,6 procent. Het landelijke ziekteverzuimpercentage ligt structureel lager dan binnen gemeenten, en schommelt al jaren rond de 4 procent. Het verschil met het gemiddelde ziekteverzuimpercentage van kleinere gemeenten is echter niet zo groot. Figuur 3.1 liet reeds zien dat zowel gemeenten met minder dan 10.000 inwoners als gemeenten met 10.000 tot 20.000 inwoners een relatief laag ziekteverzuimpercentage kennen in 2013 (respectievelijk 4,2 en 4,4 procent). Daarnaast zitten in de landelijke cijfers relatief veel kleine organisaties (↓ 100 medewerkers) met een laag ziekteverzuim. Terwijl in de verzuimcijfers van gemeenten relatief veel grote organisaties (↑ 100 medewerkers) zitten.

Figuur 3.2 Ontwikkeling ziekteverzuimpercentage van gemeenten en landelijk in 2000 tot en met 2013



N = 230

Bron: CBS, Enquête Personeelsmonitor 2000 - 2013, bewerking Etil/RMI.

Het kort verzuim stijgt licht in 2013, het lang verzuim daalt

Het totale ziekteverzuimpercentage lag in 2013 bij alle gemeenten op 5,2 procent. Aan gemeenten is vervolgens gevraagd om het ziekteverzuimpercentage uit te splitsen naar verzuimduur. Hierbij worden vier categorieën gehanteerd: kort verzuim (maximaal 7 kalenderdagen), middellang verzuim (8 t/m 42 kalenderdagen), lang verzuim (43 t/m 365 kalenderdagen) en extra lang verzuim (meer dan een jaar).

In tabel 3.2 is de procentuele verdeling van het ziekteverzuimpercentage naar deze vier categorieën weergegeven. Figuur 3.3 toont vervolgens de opbouw van het ziekteverzuimpercentage naar kort verzuim, middellang verzuim, lang verzuim en extra lang verzuim. Deze figuur is verkregen door de procentuele verdeling van het ziekteverzuimpercentage (tabel 3.2) te leggen op het totale ziekteverzuimpercentage. Te zien is dat het lang verzuim in alle gemeentegrootteklassen het grootste aandeel heeft in het ziekteverzuimpercentage. Bij alle gemeenten lag het lang ziekteverzuimpercentage gemiddeld genomen op 2,4 procent in 2013. In 2012 was dit 2,5 procent. Verder is het kortdurig en middellang verzuimpercentage in 2013 1 procent, gevolgd door extra lang verzuim (0,8 procent). Het middellang verzuim en extra lang verzuim zijn daarmee gelijk gebleven, vergeleken met 2012. Het kort verzuim was in 2012 0,9 procent en is licht gestegen in 2013.

Naar gemeentegrootteklasse is te zien dat het lang ziekteverzuimpercentage het hoogst is in gemeenten met 100.000+ inwoners (2,6 procent). Het extra lang verzuim is het hoogst bij gemeenten met 20.000 tot 50.000 inwoners (1,0 procent).

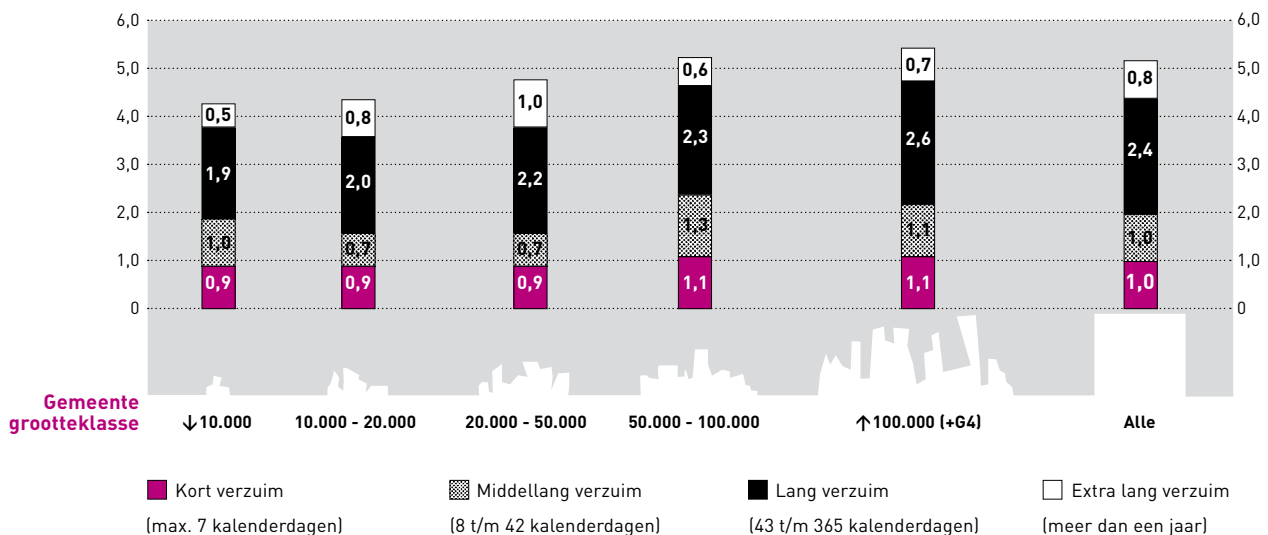
Wanneer de verschillende categorieën worden gecombineerd, blijkt dat het percentage verzuim korter dan één jaar in 2013 4,4 procent is, ten opzichte van 4,5 procent in 2012. Het verzuim van langer dan één jaar (extra lang verzuim) maakt 0,8 procentpunt uit van het totale percentage van 5,2 procent. Dat is gelijk aan 2012. Over een langere periode bezien, laat het verzuim van langer dan één jaar een licht stijgende trend zien. Zo was het extra lang verzuim in de periode 2007-2010 ongeveer 0,6 procent. In 2011 steeg dit naar 0,7 procent.

Tabel 3.2 Verdeling ziekteverzuimpercentage naar kort, middellang, lang en extra lang verzuim naar gemeentegrootteklasse in 2013

	Kort verzuim (max. 7 kalender- dagen)	Middellang verzuim (8 t/m 42 kalender- dagen)	Lang verzuim (43 t/m 365 kalender- dagen)	Extra lang verzuim (meer dan een jaar)	Aantal gemeenten
Alle gemeenten	19,9	19,5	46,1	14,6	187
↑100.000 inwoners (incl. G4)	20,4	20,4	45,9	13,3	18
50.000 tot 100.000 inwoners	21,1	23,9	43,3	11,7	31
20.000 tot 50.000 inwoners	17,9	15,4	46,9	19,9	88
10.000 tot 20.000 inwoners	21,0	16,5	44,6	17,9	34
↓10.000 inwoners	20,7	22,9	44,4	12,0	14

Bron: Enquête Personeelsmonitor 2013, bewerking Eti/RMI.

Figuur 3.3 Opbouw verzuimpercentage in kort, middellang, lang en extra lang verzuim naar gemeentegrootteklasse in 2013



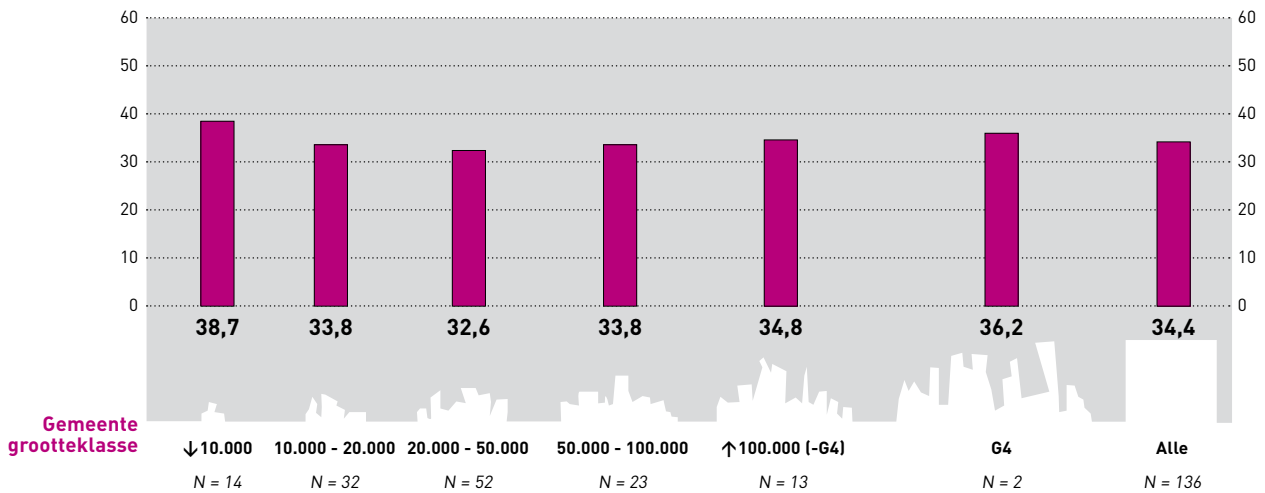
N = zie tabel 3.2

Bron: Enquête Personeelsmonitor 2013, bewerking Eti/RMI.

34,4 procent van de gemeentelijke bezetting heeft zich niet ziek gemeld in 2013

In figuur 3.4 is te zien welk aandeel van de gemeentelijke bezetting zich in 2013 niet heeft ziek gemeld, het zogenaamde nulverzuim. Het aandeel nulverzuim in alle gemeenten was in 2013 34,4 procent en daarmee gelijk aan vorig jaar. In de kleinste gemeenten, namelijk die met minder dan 10.000 inwoners, is het aandeel nulverzuim het grootst (38,7 procent). Ook in 2012 was dat het geval. In de G4 is het aandeel van de gemeentelijke bezetting dat zich in 2013 niet ziek heeft gemeld 36,2 procent. Uit enquêteonderzoek blijkt dat van de totale beroepsbevolking 52,3 procent in 2013 niet heeft verzuimd (Nationale Enquête Arbeidsomstandigheden 2013, TNO/CBS).

Figuur 3.4 Aandeel nulverzuim per gemeentegrootteklasse in procenten in 2013

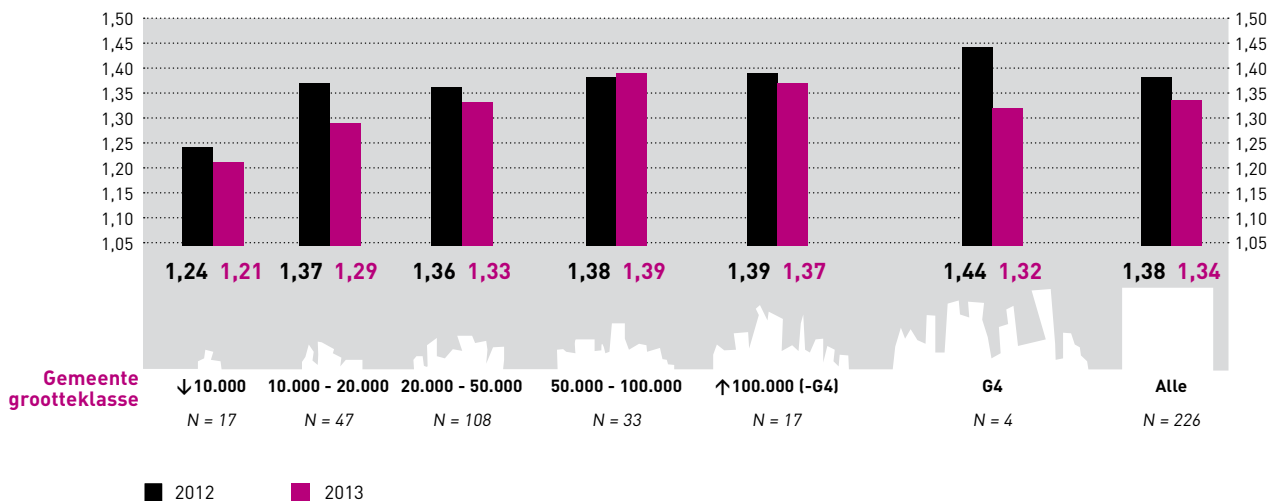


Bron: Enquête Personeelsmonitor 2013, bewerking Etil/RMI.

De meldingsfrequentie is in 2013 gedaald

De meldingsfrequentie geeft het totaal aantal ziekmeldingen in een kalenderjaar weer, gedeeld door het gemiddeld aantal personeelsleden in datzelfde kalenderjaar. Met andere woorden, de meldingsfrequentie geeft aan hoe vaak medewerkers zich in een jaar gemiddeld ziek melden. In 2013 was de meldingsfrequentie 1,3 (figuur 3.5). In 2012 lag de meldingsfrequentie iets hoger, namelijk 1,4. In bijna alle grootteklassen was de meldingsfrequentie gelijk of gedaald tegenover 2012. Het laagst was de meldingsfrequentie in 2013 in gemeenten met 10.000 of minder inwoners (1,21), het hoogst was deze bij gemeenten met 50.000 tot 100.000 inwoners (1,39).

Figuur 3.5 Meldingsfrequentie per gemeentegrootteklasse in 2012 en 2013



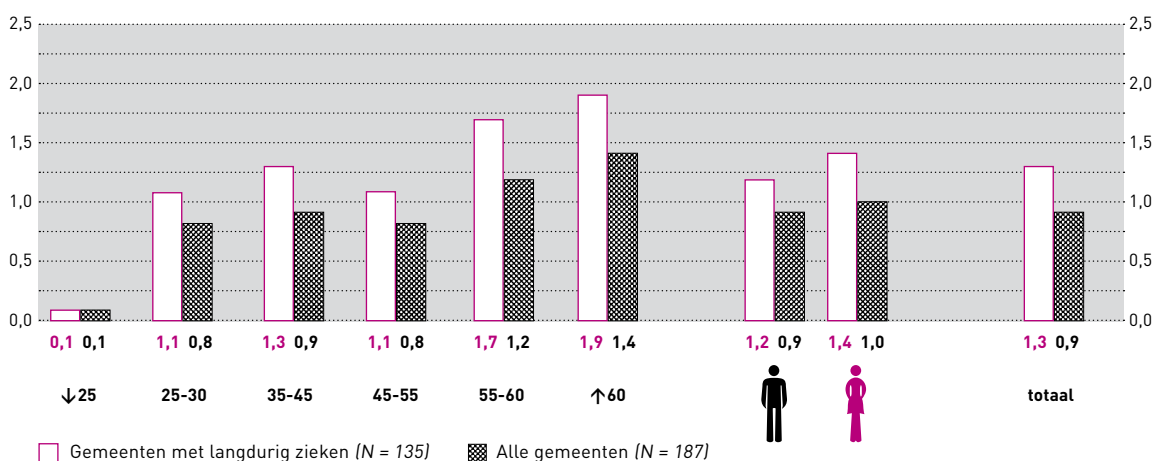
Bron: Enquête Personeelsmonitor 2012 – 2013, bewerking Etil/RMI.

3.2 Ziekteverzuim van langer dan één jaar

In deze paragraaf wordt ingegaan op het ziekteverzuim van langer dan één jaar (extra lang verzuim).

In 2013 kwam het verzuimpercentage langer dan één jaar uit op 0,8 procent. Dat is gelijk aan 2012. Doordat de bezetting in 2013 is afgenomen, is het gemiddeld aantal langdurig zieken uitgedrukt per 100 medewerkers licht toegenomen in 2013 (figuur 3.6). In 2013 waren er gemiddeld 1,3 langdurig zieken per 100 medewerkers in gemeenten met langdurig zieken, tegenover 1,2 in 2012. Het hoogst is het aantal langdurig zieken per 100 medewerkers onder medewerkers van 60 jaar of ouder (1,9). Verder is het aantal langdurig zieken per 100 medewerkers onder vrouwen hoger dan onder mannen (1,4 ten opzichte van 1,2).

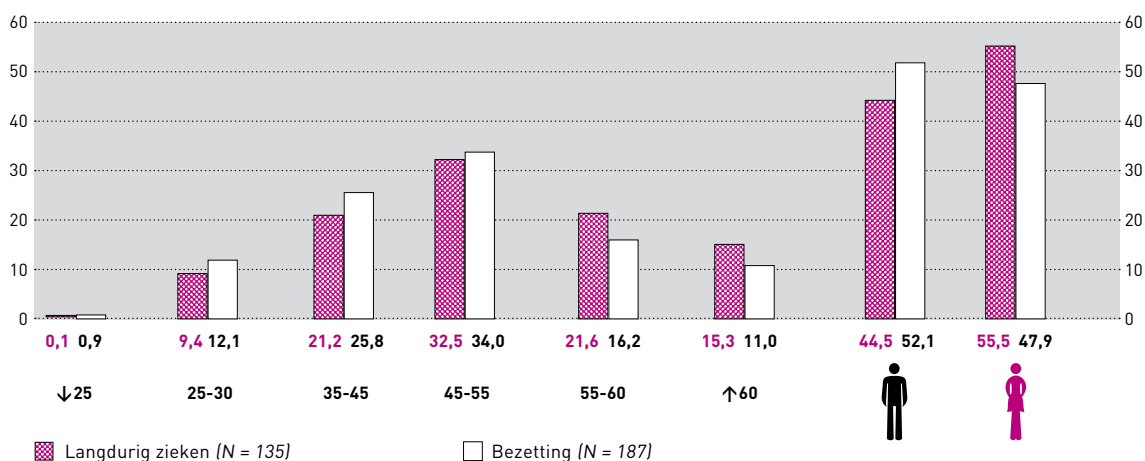
Figuur 3.6 Gemiddeld aantal langdurig zieken per 100 medewerkers naar leeftijdsklasse, geslacht en totaal in 2013



Bron: Enquête Personeelsmonitor 2013, bewerking Etil/RMI.

In figuur 3.7 is de verdeling van het aantal langdurig zieken naar leeftijdsklasse en geslacht te zien. Ook toont de figuur de verdeling van de bezetting naar deze categorieën. Het grootste aantal langdurig zieken is 45 tot 55 jaar oud (32,5 procent). Te zien is dat 21,6 procent van de langdurig zieken 55 tot 60 jaar oud is, terwijl in de totale bezetting het aandeel 55 tot 60-jarigen kleiner is (16,2 procent). Hetzelfde geldt voor 60-plussers (15,3 procent van de langdurig zieken is 60 jaar of ouder, tegenover 11 procent van de bezetting). Verder valt op dat 55,5 procent van de langdurig zieken vrouw is. Daarentegen is het aandeel vrouwen in de bezetting 47,9 procent.

Figuur 3.7 Verdeling langdurig zieken en bezetting naar leeftijdsklasse en geslacht in procenten in 2013



Bron: Enquête Personeelsmonitor 2013, bewerking Etil/RMI.

3.3 Gemeentelijke Verzuimnorm (GVN) op basis van verzuimcijfers 2013

In het onderstaande overzicht zijn per grootteklasse de best practice, de kwartielscores en het gemiddelde opgenomen voor de verzuimpercentages en de meldingsfrequentie.

Het onderste kwartiel betekent dat 25% van de gemeenten een ziekteverzuimpercentage/meldingsfrequentie heeft dat/die lager is dan het genoemde cijfer (de GVN).

Voor het bovenste kwartiel geldt dat 25% van de gemeenten een verzuimpercentage/meldingsfrequentie heeft dat/die hoger ligt dan het genoemde cijfer.

Figuur 3.8 Gemeentelijke Verzuimnorm (GVN) op basis van verzuimcijfers 2013

ZIEKTEVERZUIMPERCENTAGE 2013					
	Best practice	GVN Onderste kwartiel (25%)	GVN Gemiddelde	GVN Bovenste kwartiel (75%)	Aantal gemeenten
↑ 100.000 inwoners (incl. G4)	3,8	4,7	5,6	6,0	21
↑ 100.000 inwoners (excl. G4)	3,8	4,6	5,1	5,6	17
50.000 tot 100.000 inwoners	3,5	4,7	5,3	5,6	29
20.000 tot 50.000 inwoners	2,6	3,9	4,8	5,5	111
10.000 tot 20.000 inwoners	1,5	3,7	4,4	5,0	52
↓ 10.000 inwoners	1,8	3,5	4,2	5,6	17

MELDINGSFREQUENTIE 2013					
	Best practice	GVN Onderste kwartiel (25%)	GVN Gemiddelde	GVN Bovenste kwartiel (75%)	Aantal gemeenten
↑ 100.000 inwoners (incl. G4)	1,11	1,24	1,34	1,44	21
↑ 100.000 inwoners (excl. G4)	1,11	1,22	1,37	1,44	17
50.000 tot 100.000 inwoners	0,95	1,27	1,39	1,52	33
20.000 tot 50.000 inwoners	0,07	1,17	1,33	1,48	108
10.000 tot 20.000 inwoners	0,44	1,07	1,29	1,45	47
↓ 10.000 inwoners	0,43	0,86	1,21	1,37	17

Colofon

Opdrachtgever

Stichting A+0 fonds Gemeenten, Den Haag
Postbus 11560 / 2502 AN Den Haag
070 7630030 / www.Aen0.nl / secretariaat@aeno.nl
Fred Jansen en Esther Loozen

Auteurs

Janneke Gardeniers, Maarten Poeth, Jeroen de Quillettes, Evert Webers, Roy van den Boorn & Fred Jansen

Met dank aan

De leden van de werkgroep Personeelsmonitor:

H.J. Brusse (Gemeente Leidschendam-Voorburg), H. de Bruijn (Gemeente Oss),
P. du Bois (Expertisecentrum College van Arbeidszaken, VNG), B. de Haas (AVBAKABO FNV,
voorzitter begeleidingscommissie), O. Hutten (Gemeente Rotterdam), S. Marsman (CNV Publieke Zaak),
A. Westervoort (Gemeente Maassluis), H. de Rijke (Gemeente Ede), I.E.G. Sytstra-Boek (Gemeente Den Haag),
P.W.S. Aniba (Gemeente Katwijk), N. Davelaar (Gemeente Eindhoven), M. Schut-Mosheuvel (Gemeente Alphen aan den Rijn),
A. List (BAR-organisatie) en A. Schellekens (Gemeente 's Hertogenbosch).

Vormgeving

IM VormCommunicatie, Den Haag

Fotografie

Beeldredactie, Merlin Daleman met dank aan de Gemeente Hoorn



© Stichting A+0 fonds Gemeenten, Den Haag, Juli 2014

Stichting A+0 fonds Gemeenten bevordert en ondersteunt vernieuwende activiteiten op het gebied van arbeidsmarkt en HRM-beleid. Actuele informatie over de verschillende projecten treft u aan op www.Aen0.nl.

Rechten

Behoudens de fotografie is op deze uitgave de volgende licentie van toepassing: Creative Commons 3,0 Naamsvermelding - Niet-commercieel - Geen afgeleide werken.



Alle rechten op de fotografie zijn voorbehouden.

